



NIETS

NOTHING

RIEN

01	NIETS ZONDER EEN GOEDE WERKING	18
	Nothing without proper functioning Impossible sans fonctionnement efficace	
02	NIETS ZONDER REGISSEUR	24
	Nothing without a director Impossible sans coordinateur	
03	NIETS ZONDER TEAM	30
	Nothing without a team Impossible sans équipe	
04	NIETS ZONDER INSPIRATIE	40
	Nothing without inspiration Impossible sans inspiration	
05	NIETS ZONDER ONDERZOEK	50
	Nothing without research Impossible sans recherche	
06	NIETS ZONDER VAKMANSCHAP	60
	Nothing without craftsmanship Impossible sans savoir-faire	
07	NIETS ZONDER DIVERSITEIT	68
	Nothing without diversity Impossible sans diversité	
08	NIETS ZONDER MEERWAARDE	88
	Nothing without added value Impossible sans plus value	

atelier voor architectuur en omgeving

Als bureau tracht a2o mens en ruimte met elkaar te verbinden. We hebben steeds de attitude om op zoek te gaan naar de maatschappelijke relevantie en collectieve meerwaarde.

a2o streeft daarom naar gepaste antwoorden op vragen over architectuur en stedenbouw. Elke oplossing of strategie start met een stedenbouwkundige en landschappelijke reflex. Als het resultaat van onderzoek zijn deze antwoorden soms experimenteel, maar altijd resultaatgericht.

We bedenken dan ook niet enkel ruimtelijke concepten, maar bouwen deze ook. Vakmanschap staat hierin centraal. Een groep georganiseerd in gespecialiseerde teams laat ons toe de verschillende expertises optimaal in te zetten voor elk project. Zowel tijdens het proces als op de werf.

Met een deskundig team van (ir.-) architecten, interieur-architecten, stedenbouwkundigen en landschapsontwerpers van verschillende nationaliteiten is a2o ondertussen zowel nationaal als internationaal actief. We delen onze kennis via publicaties, lezingen en exposities en zoeken voortdurend de grens op met de academische wereld, de kunsten en de maatschappij.

ENG Studio for architecture and
the environment

As an agency, a2o seeks to connect man and space. We always have the attitude of searching for social relevance and collective added value.

Therefore, a2o aims for appropriate answers to questions about architecture and urban development. Any solution or strategy begins with reflection on the urban landscape. These answers, resulting from research, can sometimes be experimental, but they are always oriented on results.

Thus, we not only devise spatial concepts, we also build them, with craftsmanship as the key element. A team, built up of specialised sub-teams, allows us to make optimal use of our diverse expertise for each project, both during the process and on the building site.

With an expert team of architects, architectural engineers, interior designers, urban designers and landscape designers of different nationalities, a2o, over time, has become active both nationally and internationally. We share our knowledge through publications, lectures and expositions, and we are continuously treading a fine line between the academic world, the arts and society.

FR atelier d'architecture et
d'aménagement

Le cabinet d'architectes a2o vise constamment à mettre l'espace et l'humain en harmonie. Nous sommes toujours en quête de valeurs sociales et de plus-value collective.

C'est pourquoi a2o formule des réponses adaptées aux questions portant sur l'architecture et l'urbanisme. Chaque solution ou stratégie commence par une réflexion sur l'urbanisme ou le paysage. Fruit de cette étude, les réponses sont parfois expérimentales, mais toujours orientées résultats.

Nous ne nous limitons pas à imaginer des concepts d'architecture, nous les construisons. C'est ici qu'intervient le savoir-faire. Notre bureau, articulé en équipes spécialisées, nous permet d'affecter au mieux les expertises de chacun au profit de chaque projet. Et ce, dans nos bureaux comme sur chantier.

Entouré d'(ingénieurs-)architectes, d'architectes d'intérieur, d'urbanistes et de paysagistes de diverses nationalités, a2o est aujourd'hui actif en Belgique et à l'étranger. Nous partageons notre savoir par des publications, des conférences, des expositions, et recherchons constamment les contacts avec le monde académique, les sphères artistiques et la société.

VAN ONDERZOEKEND ONTWERP TOT CONNECTIEVE ARCHITECTUUR

a2o ontwerpt en bouwt vanuit een toegewijde en dienende ontwerphouding die zich kenmerkt in vier thema's.

ENGAGEMENT

Werken aan en in de *ruimte* is een maatschappelijke en publieke zaak: elke ruimtelijke ingreep heeft impact. Onze ontwerpen stimuleren duurzaamheid en zoeken sociaal en ecologisch evenwicht.

EVOCATIE

Onze architectuur roept een beeld op door vorm en inhoud gewetensvol te verbinden. Inzicht en evocatie stimuleren esthetiek. Het verbeelde voegt een dimensie toe.

SLIM PLAN

Een krachtig ontwerp is een beheerst ontwerp. Onze ingrepen zijn altijd een geslaagde integratie: een evenwichtsoefening tussen logische eenvoud en complexiteit.

VAKMANSCHAP

We koesteren het vakmanschap van éénieder die deel uitmaakt van het bouwteam. We stimuleren de overdracht van kennis en de zoektocht naar diepgang in elke stap van het ontwerp- en bouwproces.

We associëren en verbinden mens en ruimte met verleden en toekomst. De gepastheid ontstaat door de maatschappelijke context, de geschiedenis van de ruimte en de culturele achtergrond. Wij bouwen in dialoog met onze opdrachtgever, met veel aandacht voor de gebruiker en voorbijganger.

a2o ontwerpt onderzoekend, geëngageerd en verbindend
a2o ontwerpt evocatief, gepast, beheerst en logisch
a2o is procesbereid en komt vanuit "inzicht tot uitzicht"

a2o

—

1997

WEDSTRIJD VAC, HASSELT



2000



OPRICHTING
a2o-ARCHITECTEN

2001



WEDSTRIJD ALDEN BIESEN,
BILZEN

2002

OPRICHTING
a2o-OMGEVING

2003

2004

AC, HEUSDEN-ZOLDER



2005

2006

WEDSTRIJD SOCIAAL ECONOMISCH
BEDRIJVENTERREIN, LEUVEN



2007

2008

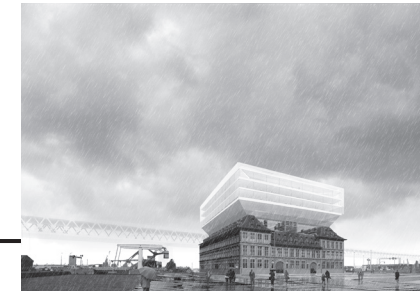


STUDIENAMIDDAG
OVER DUURZAME
BEDRIJVENTERREINEN



VERHUIS NAAR DE SILO

WEDSTRIJD HAVENHUIS,
ANTWERPEN



2009

WEDSTRIJD SIONSITE, LIER



2010

MISSIETEKST
SCHERPGESTELD

NIEUWE STRUCTUUR
MET 7 VENNOTEN

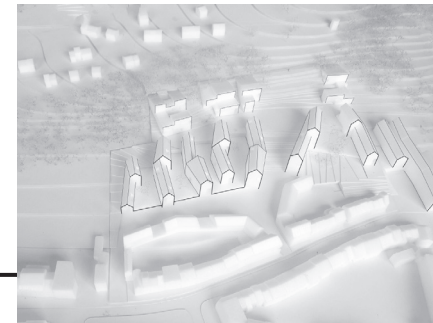
2011

WEDSTRIJD LUCHTBAL, ANTWERPEN



2012

DE TORENS, AARSCHOT

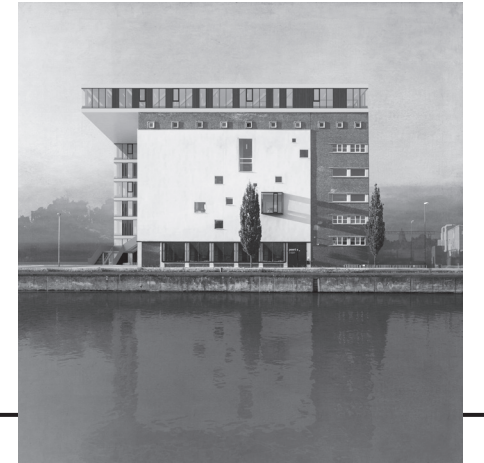


2013

a2o-architecten Over connectiviteit

BOEK 'OVER CONNECTIVITEIT'

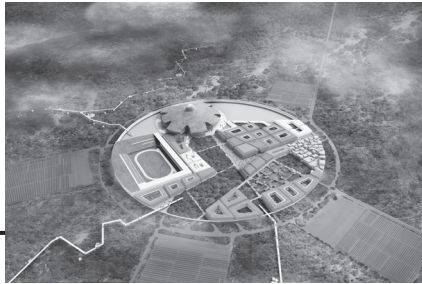
BOUWVERGUNNING
DE SILO FASE 4



a2o

—

SCOAN, NIGERIA



OPLEVERING CLARENHOF,
HASSELT



OPLEVERING LIZA, GENK



WEDSTRIJD CREMATORIUM LOMMEL



2014

2015

PUBLICATIE
CLARENHOF

STRATEGISCHE NOTA

NIEUW LOGO,
NIEUWE WEBSITE

WEDSTRIJD WOONZORGCENTRUM PUSTERIA, ITALIË



2016

AANBESTEDING URSULINENHOF, HASSELT



OPENING NIEUW
KANTOOR BRUSSEL

Door een organisatie in teams met specifieke expertise kan er zeer snel geschakeld worden in functie van de dynamiek van elk van de projecten. Momenteel is a2o georganiseerd rond vier teams.

Centraal in het proces staat de SPOC, steeds één en dezelfde contactpersoon, die de overdracht tussen de verschillende teams begeleidt, van eerste schets tot na de oplevering.

Elk team bestaat uit experts in hun vakgebied die nauw met elkaar samenwerken waardoor projectaspecten als timing, budget, communicatie, variërende regelgeving, maatschappelijk verantwoord bouwen, toegankelijkheid, bouwtechniek, ... als een canon doorheen het proces bewaakt worden.

a2o werkt als een groep met horizontale structuur waar iedere medewerker zijn verantwoordelijkheid krijgt.

De groep wordt aangemoedigd om met elkaar in discussie te treden en om buiten de lijnen van de gekende oplossingen te denken.

ENG **By organising in teams with specific expertise, we can rapidly switch in accordance with the function of the dynamics of each and every one of the projects. Currently, a2o is organised around four teams.**

Central to the project is the SPOC, always one and the same contact person, who supervises the transfers between the different teams, from first sketch to final delivery.

Each team consists of experts in their field who closely cooperate with each other, causing the different aspects of the project such as timing, budget, communication, varying regulations, socially responsible construction, accessibility, building techniques, etc., to be safely monitored according to established principles throughout the entire project.

a2o works as a group with a horizontal structure in which each employee is given his own responsibilities.

The group is encouraged to enter into discussions with each other and to think outside the parameters of generally accepted solutions.

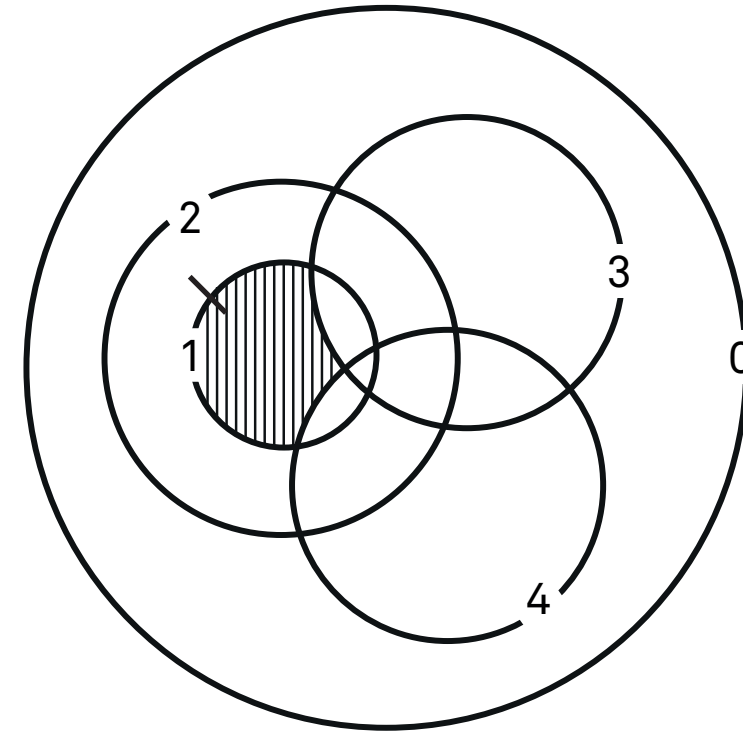
FR **Par notre organisation en équipes, ayant chacune une expertise spécifique, nous pouvons réagir rapidement en fonction de la dynamique de chaque projet. Pour l'instant, a2o s'articule en quatre équipes distinctes.**

La clé du processus est le SPOC: une seule et même personne relais, qui depuis la première esquisse jusqu'à la livraison définitive, veille à la transmission du travail entre les différentes équipes.

Chaque équipe se compose d'experts dans leur domaine, qui collaborent étroitement, veillant aux divers aspects du projet tels que les délais, le budget, la communication, les règlements, la construction socialement responsable, les techniques du bâtiment, etc.

a2o est un groupe à structure horizontale, où chaque collaborateur assume ses responsabilités.

Ce groupe est encouragé à débattre ensemble et à explorer des solutions sortant des sentiers battus.



- 1 onderzoek + stedenbouw
- 2 ontwerp + initiatie
- 3 ontwerp + realisatie
- 4 ontwerp + realisatie
- 0 ondersteuning

Wij zijn niet de solitaire architect die voor ieder vraagstuk een antwoord heeft. De *Renaissance-architect* is niet meer.

Daarom werken wij in teams met verschillende specialismen (zowel intern als extern) aan onze projecten.

Onze SPOC is hierdoor niet enkel een aanspreekpunt voor alle partners in het proces, maar ook een projectregisseur. Deze rol zorgt voor de coördinatie en het kennisbehoud doorheen de verschillende fases van een project. Naast de teams die achter de schermen werken, zorgt deze persoon voor de rode *kennisdraad* doorheen het dossier.

Enerzijds zorgt hij of zij voor een optimaal operationeel verloop van een dossier door voldoende vooruit te denken. Anderzijds is de projectregisseur een gids in het parcours. Een traject dat samen met de bouwheer wordt afgelegd.

ENG We are nothing like the solitary architect who has the answer to every question. The *Renaissance architect* no longer exists.

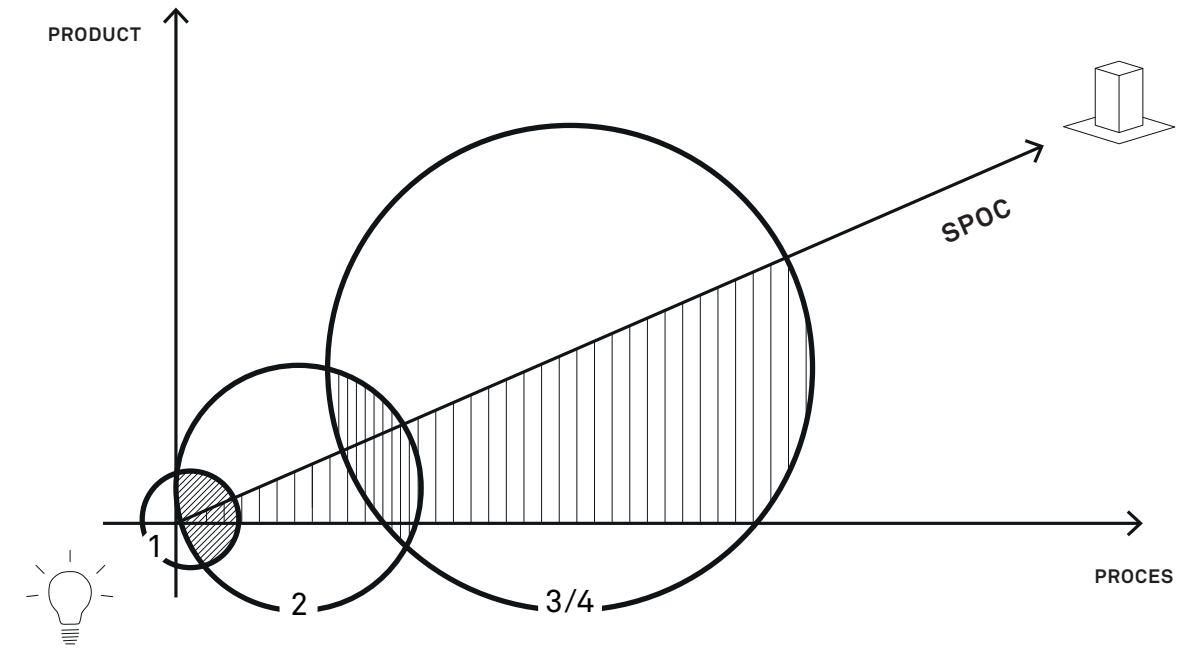
That is why we work on our projects in teams with different specialisations (both internal and external). Thus, our SPOC is not only a point of contact for all partners in the process, but also a project director. This role ensures the coordination and the retention of knowledge throughout the different phases of a project. In addition to the teams working together behind the scenes, this person also ensures the common thread of knowledge throughout the dossier.

On the one hand, he or she ensures a dossier's optimal operational direction by thinking ahead sufficiently. On the other hand, the project director is the guide en route; a route that is followed together with the client.

FR Chez a2o, l'architecte n'est pas un expert qui travaille en solo pour répondre à chaque interrogation. Nous savons pertinemment que *l'architecte de la Renaissance* n'est plus de ce temps.

C'est pourquoi nous travaillons en équipes ayant chacune leurs domaines de spécialités (internes ou externes). De ce fait, notre SPOC n'est pas seulement un interlocuteur pour tous les partenaires du processus, mais également un chef de projet. Ce rôle de régisseur permet la coordination et le maintien des connaissances durant les différentes phases d'un projet. Outre les équipes qui œuvrent en coulisses, cette personne est aussi *le fil rouge de la connaissance*, de la première à la dernière page du dossier.

D'une part, elle assure le déroulement opérationnel optimal du dossier en le préparant au mieux; d'autre part, elle est le guide du parcours à accomplir avec le maître d'ouvrage.



- 1 onderzoek + stedenbouw
- 2 ontwerp + initiatie
- 3 ontwerp + realisatie
- 4 ontwerp + realisatie

De *architect* van vandaag is een groep.

Daarom draagt a2o niet de naam van één persoon. De groep van 40 architecten, ir.-architecten en stedenbouwkundigen, met verschillende nationaliteiten en culturele achtergronden, bestaat uit een vaste kern met een grote anciënniteit. Kennis en ervaring is daardoor steeds in het kantoor verankerd.

a2o is een groep die voortdurend in beweging is en waar medewerkers elkaar steeds inspireren en uitdagen en hun kennis delen. a2o is een team van enthousiaste mensen gespecialiseerd in diverse aspecten van onze brede discipline: onderzoek, architectuur, stedenbouw, ruimtelijke ordening, landschapsarchitectuur, monumentenzorg, scenografie, visualisatie, marketing, communicatie, 3d, CAD, BIM, ...

Als open kantoor geven we daarbij graag kansen aan stagiairs, (internationale) studenten en jonge kunstenaars. Ook gaan we vanuit een participatieve houding duurzame samenwerkingen aan met ingenieurs, beeldend kunstenaars, landschapsarchitecten, schrijvers, historici, filosofen, sociologen, antropologen, beleidsmakers, enz... Als het de kwaliteit van een project ten goede kan komen, verbinden we ons met andere nationale en internationale architectenbureaus die deze attitude delen.

ENG **The architect of today is not a single person, but a group.**

That is why a2o does not bear the name of one person.

The group of 40 architects, architectural engineers and urban designers, of different nationalities and cultural backgrounds, consists of core members at a high senior level. Thus, knowledge and experience is entrenched in the office.

a2o is a group that is constantly evolving, where employees continuously inspire and challenge each other and never stop sharing their knowledge. a2o is a team of enthusiastic people, specialising in diverse aspects of our wide discipline: research, architecture, urban development, spatial planning, landscape architecture, monument conservation, scenography, visualisation, marketing, communication, 3D, CAD, BIM, etc.

As an open office, we also like to give opportunities to trainees, (international) students and young artists. From a participative approach, we also enter into durable partnerships with engineers, visual artists, landscape architects, authors, historians, philosophers, sociologists, anthropologists, policymakers, etc.

If it is beneficial to the quality of a project, we also join hands with other national and international architectural firms who share this attitude.

FR **Qui dit architecte dit aujourd'hui groupe.**

C'est pourquoi l'atelier d'architecture a2o ne porte pas de patronyme. Les effectifs de 40 architectes, ingénieurs-architectes et urbanistes de nationalités, cultures et bagages différents, tournent autour d'un noyau dur ayant une longue ancienneté dans la société. C'est le gage d'un ancrage durable de la connaissance et de l'expérience.

a2o est un groupe en mouvement perpétuel, où les collaborateurs s'inspirent les uns les autres, s'épaulent dans les défis et partagent leurs savoirs. C'est une équipe de professionnels enthousiastes, experts dans des disciplines très variées: recherche, architecture, urbanisme, aménagement du territoire, paysage, protection des monuments historiques, scénographie, visualisation, marketing, communication, 3d, CAD, BIM, etc.

En tant qu'atelier ouvert, nous sommes également heureux d'offrir une chance aux stagiaires, étudiants (étrangers) et jeunes artistes de s'épanouir. Dans une attitude participative, nous concluons également des collaborations durables avec des ingénieurs, des artistes plasticiens, des paysagistes, des écrivains, des historiens, des philosophes, des sociologues, des anthropologues, des décideurs, etc.

Et si la qualité d'un projet architectural peut y gagner, nous nous associons à d'autres cabinets d'architecture, belges ou internationaux, partageant la même philosophie.



TEAM A20 — LIZA, GENK

- LUCA BEEFTINK architect NL
- || JO BERBEN architect BE
 GIE BLEUKX vormgeving — productontwerp — maquettebouw BE
 FRANÇOISE BONIVER architect-assistent BE
 PHILIPPE BREELS architect BE
 KRIS BUYSMANS architect BE
 LEORA CASTELEYN architect BE
 CHIARA CERESOLI architect IT
 BART CLAASSEN stedenbouwkundige — ruimtelijk planner NL
 BART CUPPENS architect — visualisator BE
 DANNY DEFERM bouwkundig tekenaar BE
 MARIE-JEANNE DEHEUY kandidaturen — administratie BE
 BRECHT DELWICHE architect BE
- I STEFAAN EVERS ir.-architect BE
 WIM HAEX architect-assistent BE
 FREDERIQUE HERMANS architect BE
- || BART HOYLAERTS architect BE
 MICHEL JANSSENS architect BE
 JONAS KNAPEN ir.-architect — stedenbouwkundige — ruimtelijk planner BE
 TERENCE LEE ir.-architect — bouwkundig tekenaar NL
 CHRISTIAN LEMMENS architect BE
 EGON LEUWERS architect BE
 MARTINE MARIS architect BE
- || INGRID MEES architect BE
 KILLIAN NEKEMAN ir.-architect NL
 ANDRÁS NÉMETH architect HU
 JOLIEN OTTENBURGS ir.-architect BE
 KATLEEN PLUYMERS management assistent BE
 NOÉMI REGULA architect HU
 LUK SANTERMANS architect BE
- I WOUT SORGELOOS architect BE
 STEVEN VAN ESSER architect BE
 TACO VAN DE BERG bouwkundig tekenaar — projectcoördinator NL
 JORAM VAN DEN BRANDE architect BE
 SANDER VAN DE WEERT bouwkundig tekenaar NL
 PIETER VANGELOVEN architect-assistent BE
- || LUC VANMUYSEN architect BE
 STEFAAN VANSTEEN ir.-architect BE
 EVA VERVOORT ir.-architect NL
 ANNA ZERVAS ir.-architect BE





MAQUETTE-ATELIER — DE SILO, HASSELT
KENNISDELING — DE SILO, HASSELT
ONTWERP-WORKSHOP WEDSTRIJD ANDERLECHT —
DE SILO, HASSELT

Wij zijn een kantoor van dromers die met de voeten stevig op de grond staan.

We denken associatief en sluiten niets uit. Bij a2o heerst een cultuur van innovatie, opleiding van medewerkers, interne en externe werkgroepen, studiereizen maken, lezingen bijwonen, exposities bezoeken, ... Er wordt ingezet op de verdere ontwikkeling van het vakmanschap en op kruisbestuiving met verschillende domeinen of vakgebieden.

We laten ons graag inspireren en trachten op onze beurt dit ook bij anderen te doen.

We werken vanop een bijzondere locatie – De Silo – gelegen langs het Albertkanaal, te Hasselt. Vanuit de recuperatie van in onbruik geraakt industrieel erfgoed, transformeerden we oude graansilo's tot een huis voor creativiteit en cultuur.

Met dit experiment in duurzame ontwikkeling en recuperatie-architectuur gaven we niet alleen nieuw leven aan een gebouw, maar bliezen we ook een nieuwe adem door een ganse buurt. Quartier Canal is ondertussen een wijk aan de rand van de stad met een hybride mix van bedrijven en culturele actoren. Het is vandaag de transitie van een industriële site naar een nieuw, creatief en inspirerend deel van de stad.

ENG We are an agency of dreamers with a firm grip on reality.

We think associatively and exclude nothing. a2o is dominated by a culture of innovation, training -employees, internal and external working groups, study trips, attending lectures, visiting exhibitions, etc. There is a commitment to the further development of craftsmanship and to the cross-pollination with different domains or fields.

We like to be inspired and in turn, we try to do the same for others.

We work from a special location — The Silo — located along the Albert Canal. From the revival of a disused industrial heritage site, we transformed old grain silos, into a centre for creativity and culture.

With this experiment in sustainable development and revivalist architecture, we not only breathed new life into a building, we brought new life to an entire neighbourhood.

Meanwhile, Quartier Canal has become a suburb on the outskirts of the city with a hybrid mixture of companies and cultural actors. Today, it is the transition of an industrial site into a new, creative and inspiring part of the city.

FR Nous sommes un atelier de rêveurs... mais nous gardons les pieds sur terre!

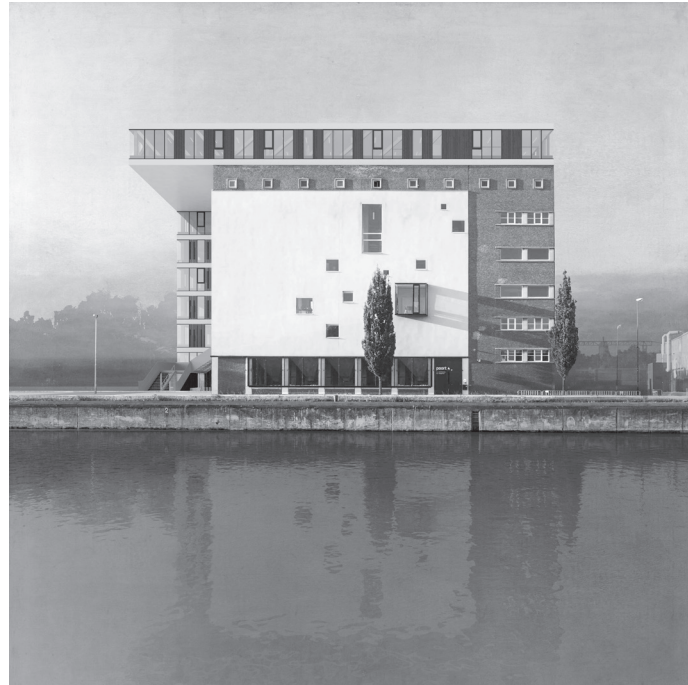
Nous réfléchissons dans une optique associative et n'excluons rien ni personne. Il règne chez a2o une culture de l'innovation: nous organisons des formations pour les collaborateurs, des groupes de travail internes et externes, des voyages d'études, assistons à des conférences, des expositions, etc. Nous faisons tout pour développer le savoir-faire et l'interaction entre les divers domaines et spécialités.

Nous nous laissons volontiers inspirer par d'autres, et essayons à notre tour de susciter l'inspiration.

L'atelier d'architecture a2o occupe le long du canal Albert un espace très singulier, appelé De Silo. Nous avons récupéré d'anciens silos à céréales, un patrimoine industriel à l'abandon, transformé et réaménagé en foyer de créativité de culture.

Forts de cette expérience dans le développement durable et la récupération de l'architecture, nous avons non seulement insufflé une vie nouvelle au bâtiment, mais apporté un vent frais sur un quartier entier.

D'ailleurs, Quartier Canal, en périphérie de la ville d'Hasselt, est un mélange d'entreprises et d'acteurs culturels. Il effectue sa mutation de site industriel vers un quartier bouillonnant de créativité et d'idées dans la ville.



VISUALISATIE NIEUWBOUW DE SILO, HASSELT
ONTWERPCEL a2o — DE SILO, HASSELT
PRESENTATIEKAST — DE SILO, HASSELT



WORK IN PROGRESS MUURSCHILDING HELL'O
MONSTERS — QUARTIER CANAL, HASSELT
BEZOEK EXPO ATELIER À HABITER — Z33, HASSELT
QUARTIER CANAL MET PAVILJOEN VAN ATELIER AMONT



EXCURSIE — LE PROJET DARWIN, BORDEAUX

AFSLUITING WERKJAAR — CENTRALE WERKPLAATSEN, LEUVEN

WORKSHOP 'ENVISIONING THE UNBUILT AS A RESEARCH BY DESIGN STRATEGY' — UHASSELT, DIEPEBEEK

a2o is een broedplaats voor experiment en innovatie.

Onze interdisciplinaire omgeving met ateliers, laboruimten, kantoren en tentoonstellingsruimten versterkt de uitgesproken onderzoekende houding van a2o. Onderzoek en experiment ligt bij ons steeds aan de basis van de zoektocht naar collectieve meerwaarde, maatschappelijk engagement en duurzame concepten.

We voelen ons thuis in de complexe en gelaagde hedendaagse realiteit en zoeken systematisch naar de latente kwaliteiten, opportuniteiten of uitdagingen van elke opdracht. Ruimtelijke experimenten, imaginaire projecten of theoretische reflecties creëren een ‘vrije onderzoeksruimte’, een lab waar we de ruimtelijke impact en maatschappelijke consequenties kritisch kunnen testen. Enkel zo vermijden we te vervallen in generische oplossingen, banale strategieën of architecturale willekeur.

Deze ambitieuze houding ligt niet alleen aan de basis van elk ‘gepast’ antwoord maar streeft ook naar een doorgedreven reflectie binnen het team en een voortdurende innovatie.

Een uitgesproken onderzoekende houding is voor a2o een basisattitude.

ENG a2o is a breeding ground for experimentation and innovation.

Our interdisciplinary environment with workshops, labs, offices and exhibition spaces strengthens the outspoken investigative attitude of a2o. Research and experimentation always lie at the root of a quest for collective added value, social engagement and sustainable concepts.

We feel at home in the complex and layered contemporary reality and we systematically go in search of the latent qualities, opportunities or challenges of each assignment. Spatial experiments, imaginary projects or theoretical reflections create an 'open research area', a lab where we can critically test spatial impact and social consequences. Only in this way, can we avoid getting trapped in generic solutions, trivial strategies or architectural arbitrariness.

This ambitious attitude is not only at the basis of each 'appropriate' answer, but it also aims at a high degree of reflection within the team and ongoing innovation.

An outspoken investigative approach is a basic attitude for a2o.

FR a2o est un foyer d'innovation et d'expérience.

Notre entourage interdisciplinaire composé d'ateliers, de laboratoires, de bureaux et d'espaces d'exposition accentue la volonté exploratrice du bureau a2o. La recherche et l'expérience sont en effet toujours à la base de cette quête de plus-value collective, d'engagement social et de concept durables.

Nous nous sentons à l'aise dans la réalité actuelle, complexe et stratifiée, et cherchons systématiquement les qualités latentes, les opportunités ou les défis de chaque mission. Les expériences d'aménagement du territoire, les projets imaginaires ou les réflexions théoriques ont la vertu de créer un 'espace de recherche en liberté', sorte de laboratoire où nous pouvons tester, sous un regard critique, l'impact spatial et les conséquences sociétales. C'est la seule façon d'éviter les solutions génériques, les stratégies banales, l'architecture arbitraire.

Cette attitude ambitieuse n'est pas seulement la base de chaque réponse 'appropriée', mais vise également à mener une réflexion approfondie en équipe et à favoriser l'innovation permanente.

Pour le bureau a2o, cette attitude de recherche résolue va de soi.

Wanneer a2o het kader wil schetsen waarbinnen wij als ontwerpers actief zijn dan stellen we dit voor als twee denkbeeldige ruimten: ONTWERPKAMERS. a2o is het instrument waarin deze kamers zich ontwikkelen.

De eerste kamer is een denkbeeldige ruimte: DE OMGEVING. Het is de omgeving waarin wij talloze indrukken opdoen van onze sociaal-ruimtelijke werkelijkheid: alle prikkels die ons aanzetten tot nadenken over ruimtelijke ingrepen. Een ontwerper staat met beide voeten in de werkelijkheid. Hij maakt zijn ontwerpen niet langer uitsluitend vanachter zijn tekentafel. Hij is een ontvanger van maatschappelijke signalen die zijn ontwerp oefening kunnen beïnvloeden. Deze kamer zet aan tot verdieping, observatie, studie en evaluatie. Het is de plek waar de vertaling van maatschappelijke standpunten over land- en ruimtegebruik en over de kwaliteit van ruimte voor wonen en werken worden omgezet in nieuwe stedenbouwkundige en architecturale uitgangspunten. Het maatschappelijk engagement van de ontwerper wordt hier uiterst consequent vastgelegd in nieuwe compromisloze leidmotieven. Het is toepasbaar op alle ruimtelijke situaties. Het is de besloten wereld van de ontwerper waarin hij streeft naar perfectie en volmaaktheid. Het is het zoeken naar Utopia. Het is een explosieve, vloeiende ruimte waarbinnen architectuur zich tracht te ontwikkelen als autonome discipline.

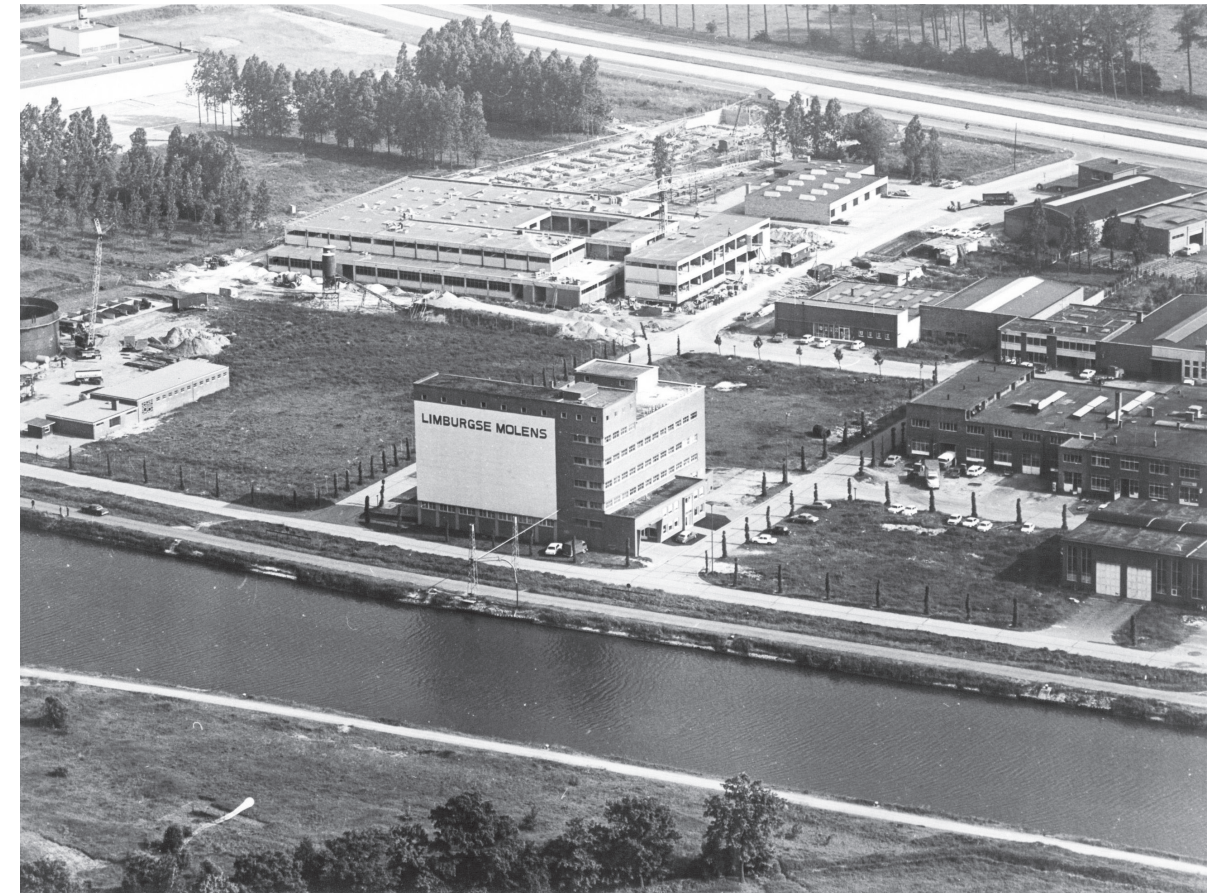
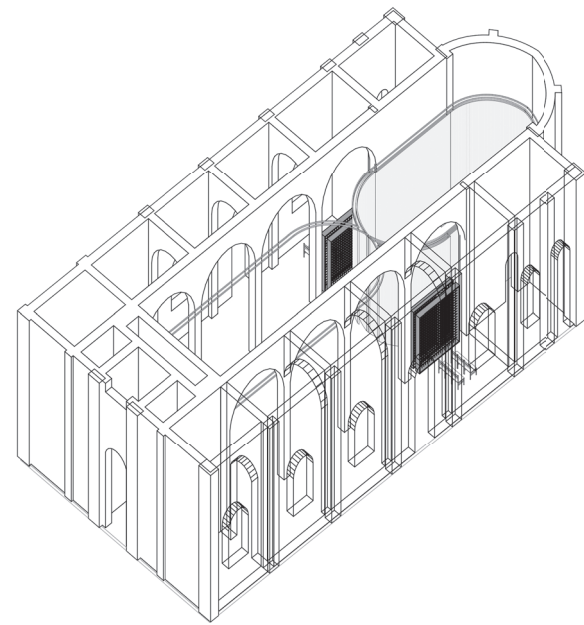
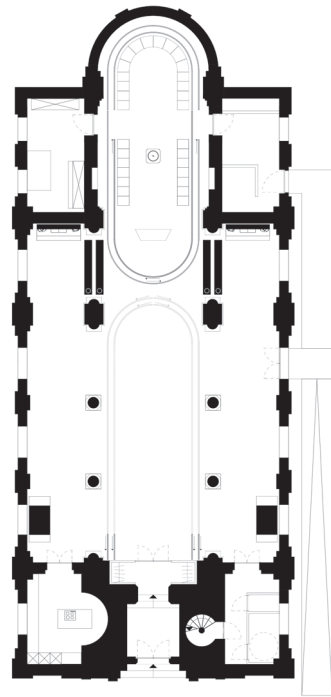


De tweede kamer is HET ATELIER. Het is de wetenschappelijke ruimte waarin proefondervindelijk wordt gewerkt: het laboratorium voor onderzoek naar materialisatie van architectuur. Het is de studie van technieken, structuren en materialen en van de integratie van deze onderdelen.

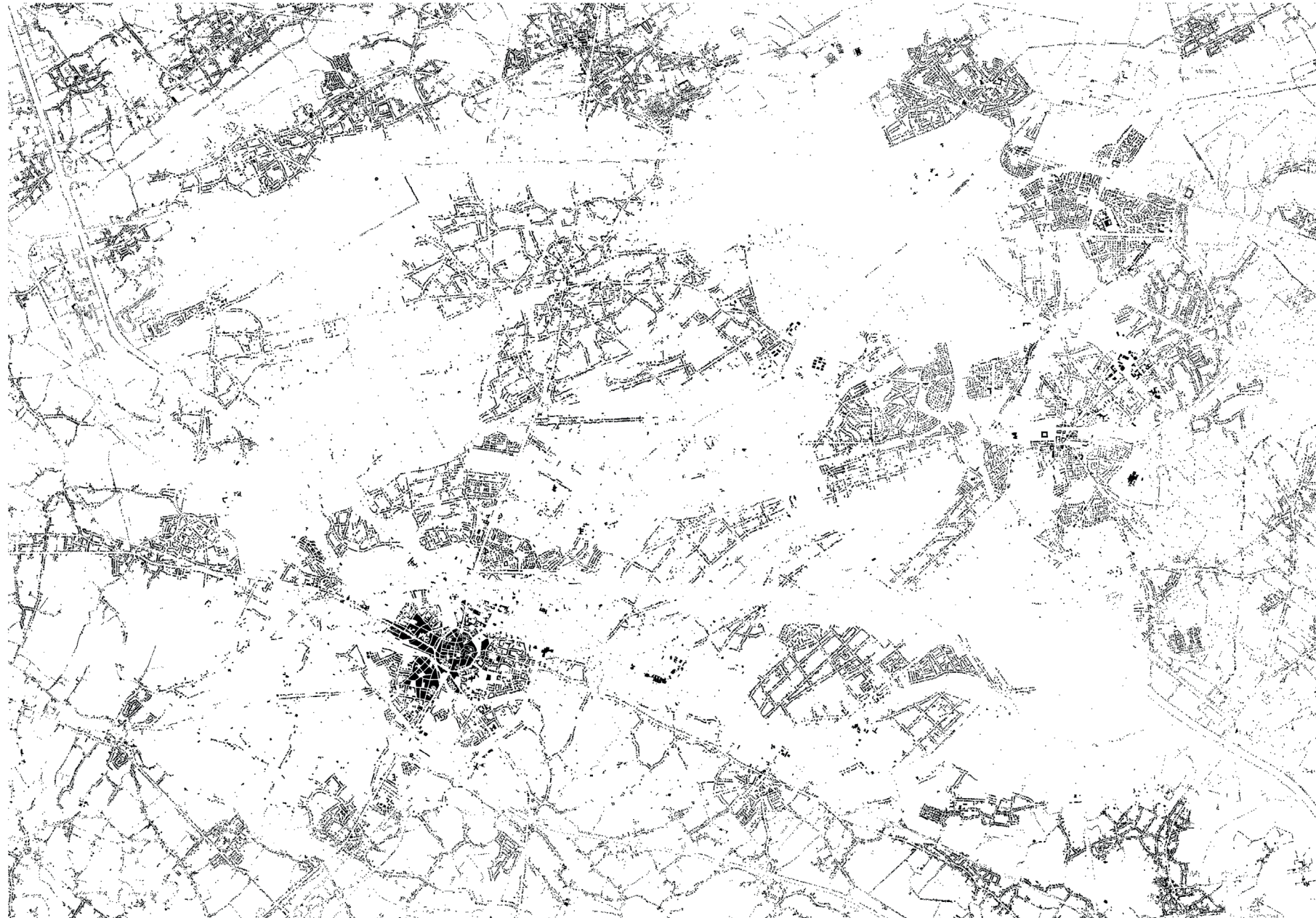
Het is een artistieke wereld: een wereld waarin de voorgestelde architecturale oplossingen kunst zijn en niet kunst voorstellen.

Het vak wordt hier ontwikkeld. Het is een complexe ruimte waar voortdurend wordt gezocht naar samenhang tussen de elementen die betrekking hebben op het ontwerpproces. De architect weet deze samenhang bloot te leggen, alle bijkomstigheden naast zich neer te leggen en desgevallend nieuwe samenhangen te bedenken. Het is in het zoeken naar deze nieuwe schakelingen dat hij vernieuwend, grensverleggend kan zijn. Hier wordt zijn discours concreet, interessant. Het is een implosieve ruimte van gedachten, gericht op het concrete.





ONTWERPEND ONDERZOEK NAAR HERBESTEMMING
KERKELIJK ERFGOED, SINT-ELIGIUS EN
OLV HEMELVAART, VLIERMAALROOT
ACTION-BASED RESEARCH TRANSFORMATIE
INDUSTRIËLE SITES, QUARTIER CANAL — HASSELT



In een creatieproces worden vandaag bij a2o de verschillende specialismen optimaal ingezet door een proces van inspraak met ingebakken kennisdeling.

De grenzen tussen ontwerper, ingenieur en uitvoerder moeten vaag blijven. De ontwerper is niet alleen diegene die straks een gevel op papier zet. Hij stuurt een proces van simultane ontwikkeling. Ons werk is integraal en geïntegreerd.

Goed vakmanschap is voor ons kantoor het olympisch minimum.

Door heldere communicatie, maximale betrokkenheid en een perfecte symbiose met de plek, is vakmanschap per definitie economisch. Zo blijven er meer middelen over om een kwalitatief eindresultaat te realiseren.

ENG Today, any creative process at a2o optimally deploys the various specialisations through a process of consultation and ingrained knowledge.

The boundaries between the designer, the engineer and the contractor must remain vague.

The designer is not just the one drawing a façade on a piece of paper, he steers a process of simultaneous development. Our work is integral and integrated.

Good craftsmanship is the Olympic minimum for our agency.

Through clear communication, maximum involvement and a perfect symbiosis with the location, craftsmanship is by definition economical. Thus, more resources remain available to realise a high-quality end result.

FR Dans tout processus de création confié aujourd'hui à a2o, les différentes spécialités sont exploitées de façon optimale par un processus de concertation, à travers une philosophie de partage des connaissances.

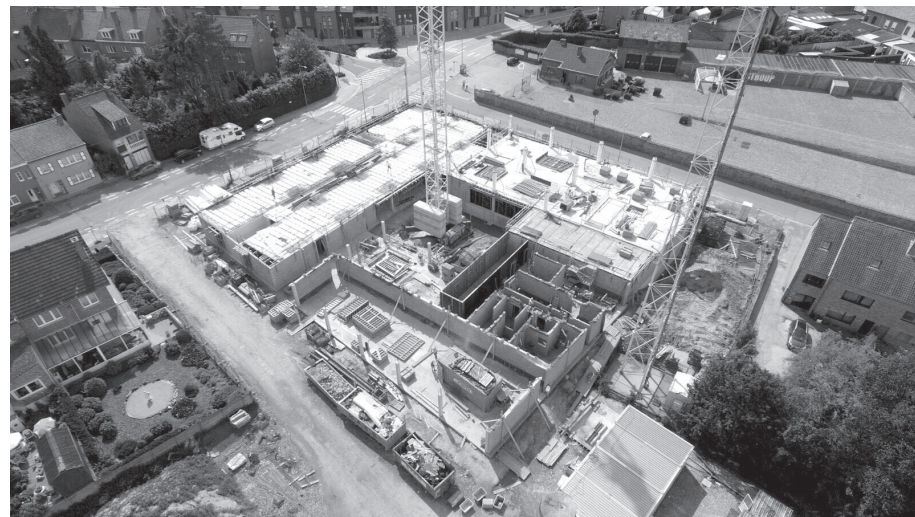
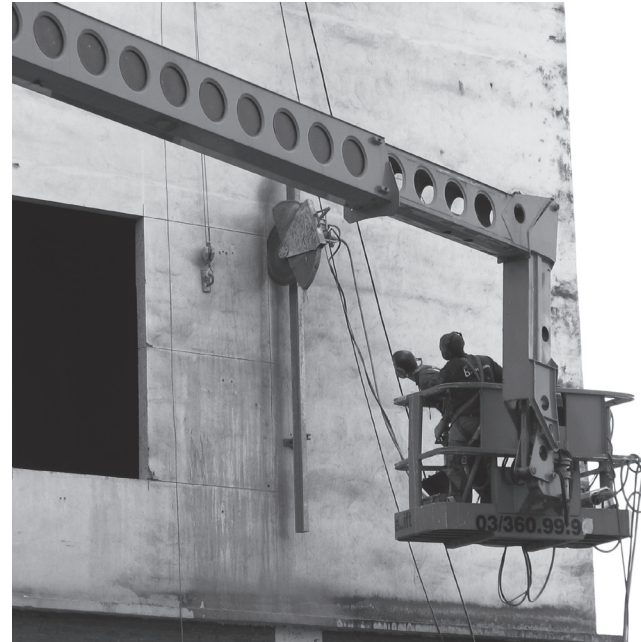
La limite entre un concepteur, un ingénieur et un exécutant doit sciemment rester floue. Le concepteur n'est plus seulement celui qui dessine une façade sur papier: il gère un processus de développement simultané. Notre travail est intégral et intégré.

Pour notre atelier d'architecture, cette connaissance pointue du métier est le minimum olympique.

Par une communication claire, une implication maximale et une symbiose parfaite avec le site, ce savoir-faire est par définition économique. Des moyens demeurent ainsi disponibles pour produire un résultat final de qualité.



WERFVERGADERING — KASOG KUNSTCHOOL, GENK
WERF — BINNENSTEDELIJK WOONPROJECT SION, LIER
WERF — NIEUWE TECHNISCH - SOCIALE CAMPUS VISO,
HASSELT



ZAAGSNEDEN — TRANSFORMATIE DE SILO, HASSELT
UITVOERING — POLITIEGEBOUW, PILOOTPROJECT BIM
EN LEAN-MANAGEMENT, BORGLAAN
WERF — TREKKENWAND CULTUREEL CENTRUM, HASSELT
BOUWPUT — NIEUW ZUID, BLOK 5, ANTWERPEN

Complexe en uitzonderlijke opdrachten zijn uitdagingen die we graag aangaan.

a2o heeft inmiddels heel wat expertise opgebouwd bij uiteenlopende opdrachten en programma's.

Complexe binnenstedelijke woonprojecten, innovatieve schoolgebouwen of kantooromgevingen, herbestemmen van kerkelijk of industrieel erfgoed, het herdenken van culturele infrastructuur of het implementeren van hybride stedelijke programma's.

Al deze projecten variëren van een grote schaal tot zeer kleine, gerichte ingrepen op detailniveau, van nieuwbouw tot renovatie, restauratie, transformatie of recuperatie. Van masterplan tot meubelontwerp.

Ieder project, groot of klein, wordt met dezelfde passie behandeld, telkens vanuit een houding van openheid en respect.

Onze attitude en aanpak is steeds dezelfde, maar het uiteindelijke resultaat is uniek.

Deze aanpak zorgt voor een divers portfolio.

ENG **Complex and extraordinary assignments are challenges that we love to meet.**

Over the years, a2o has gathered considerable expertise in a wide range of assignments and programmes.

Complex urban housing projects, innovative school buildings or office environments, reallocation of religious or industrial heritage, the commemoration of cultural infrastructure or the implementation of hybrid urban programmes. All these projects vary from a large scale to very small, targeted interventions on a detailed level, from new construction to renovation, restoration, transformation or recuperation. From master plan to furniture design.

Each project, whether it be large or small, is treated with the same passion, always starting from an attitude of openness and respect.

Our attitude and approach are always the same, but the final result is unique.

This approach ensures a diverse portfolio.

FR **Les missions complexes et exceptionnelles sont des challenges que nous assumons volontiers.**

L'atelier a2o s'est forgé une grande expertise en menant à bien de nombreux programmes et missions.

Des projets résidentiels urbains complexes, des bâtiments scolaires et des immeubles de bureaux modernes, la réaffectation du patrimoine religieux ou industriel, la redéfinition de l'architecture culturelle, l'intégration de programmes urbains hybrides... Autant de projets qui se distinguent les uns des autres, d'une infime transformation très ciblée jusqu'à une réalisation majeure, de la rénovation à une construction neuve, en passant par la restauration, la transformation, la récupération, de la création de mobilier jusqu'à la confection d'un plan directeur.

Chaque projet, petit ou grand, est traité avec la même passion, la même ouverture et le même respect.

Notre attitude et notre méthode sont similaires, mais le résultat final s'avère chaque fois unique.

Cette méthode garantit un large portefeuille de réalisations.

2016

**PACHECO INSTITUUT**

Grootgodhuisstraat, Brussel
Herbestemming van het Pacheco
Instituut tot woonproject met zorgkamers,
studentenkamers en bescheiden woningen
OCMW Brussel
2016 – ... – wedstrijd
18.195 m²
Wedstrijdontwerp

**DRONEPORT**

Brustem, Sint-Truiden
Bouwen van een poortgebouw
nv Droneport
2016 – ... – wedstrijd – niet weerhouden
14.150 m²
Wedstrijdontwerp

TRICHTERHOF

Maastrichtersteenweg, Hasselt
Masterplan
Familie Keijers
2016 – ...
3.660 m² bovengronds en
2.000 m² ondergronds
Schetsontwerp

**STATIONSOMGEVING LOMMEL**

Stationsomgeving, Lommel
Gebiedsontwikkeling zuidelijke stedelijke
pool stationsomgeving noord + zuid
Stad Lommel

PRINS

Adolphe Willemijnsstraat/Adolphe
Prinsstraat, Anderlecht
Bouw van ongeveer 175 woningen
(sociale woningen en midden-
klassewoningen) en
een kinderdagverblijf van 500 m²
Brusselse Gewestelijke Huisvestingsmaatschappij
2015 – ... – wedstrijd
20.971 m²
Wedstrijdontwerp

KERK EN PASTORIJ GUIGOVEN

Brandstraat, Guigoven
Haalbaarheidsstudie voor
nevenbestemming en valorisatie van de
kerk en de pastorie
Kerkefabriek St. Quintinus Guigoven

KERK METTEKOVEN

Mettekovenstraat, Mettekovens-Heers
Herbestemmingsonderzoek
Arck – Universiteit Hasselt

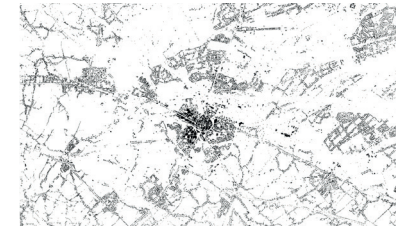
WOONONTWIKKELING WILSELE

Louis Woutersstraat, Wilsele
Inrichtingsstudie voor de verkaveling van
onbebouwde percelen
Hoome

BOOMGAARDSTRAAT MAASEIK

Boomgaardstraat Maaseik
Capaciteitsstudie
Bisdom Hasselt

2015

**HOOGBOUWSTUDIE HASSELT**

Onderzoek naar de strategische
haalbaarheid van hoogbouw in en rond
Hasselt
Eigen beheer

**MASTERPLAN CAMPUS DIEPENBEEK**

Universitaire Campus Diepenbeek
Studieopdracht voor de opmaak van een
masterplan voor de Campus te Diepenbeek
UC Limburg vzw
Wedstrijd – laureaat

**LEVENSLANG WONEN**

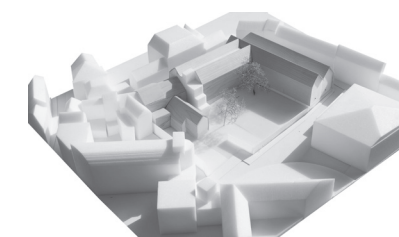
Hasseltse Dreef, Stevoort
Nieuwbouw met 12 appartementen en 15
serviceflats met commerciële ruimte en
ondergrondse parkeerterrein
Heco Projects
2015 – ...
3.056 m²
Aanbesteding

PICPUSSEN

Watertorenstraat, Tongeren
Herbestemmingsonderzoek voor de
picpussen-school te Tongeren
Bisdom Hasselt

**ONTMOETINGSCENTRUM**

Eynestraat, Zepperen
De herbestemming van het voormalige
schoolgebouw voor verschillende
verenigingen van Zepperen
Stad Sint-Truiden
2015 – ... – wedstrijd – laureaat
1.080 m²
Aanbesteding

**KLOOSTERDOMEIN MARIAHOF**

Charles Deberiotstraat, Leuven
Nieuwbouw en renovatie van assistentie-
woningen (55) op een bestaand
kloosterdomein
Zusters van Maria vzw
2015 – ... – wedstrijd – laureaat
7.500 m²
Schetsontwerp

PORTFOLIO

**STATIE STUIFDUIN**

Norbert Neeckxlaan, Lommel
Ontwikkeling van een crematorium te
Lommel naast begraafplaats Centrum
Pontes
2015 – ... – wedstrijd – laureaat
Definitief ontwerp
5.000 m²

**RIDDERSSTRAAT**

Riddersstraat, Leuven
Studie voor het ontwikkelen van woningen/
appartementen in een stedelijk bouwblok
te Leuven
Vastgoed Zuiderkempen

KERK VLIERMAALROOT

Orpsplein, Vliermaalroot
Herbestemming parochiekerk tot poly-
valente buurtterrein met religieuze kern
Kerkefabriek Sint-Eligius en OLH Hemelvaart
Vliermaalroot
470 m²

**SINT-TRUDO ABDIJ**

Diesterstraat, Sint-Truiden
Opmaak van een beheersplan en een herbestemmingsonderzoek voor de Sint-Trudo abdij
Stad Sint-Truiden

WONINGBOUWSTUDIE RUSLAND

Moskou
Onderzoek ontwikkeling groepswooningbouw en gebruik van prefabricatie
2015-...

**GROOTVELD**

Grote Baan, Houthalen-Helchteren
Inrichtingsstudie voor de ontwikkeling van een landschappelijk open bouwblok tot woongebied
Houben
2015-...
Schetsontwerp

CLARISSENKLOOSTER

Predikherenberg, Kessel-Lo
Herbestemming en nieuwbouw van 60 assistentiewoningen
Building Group Jansen
2015-...
1.610 m²
Schetsontwerp

**WOONZORGCENTRUM EN MEISJESINTERNAAT**

Pusteria, Bolzano, Italië
Herbestemming van een klooster tot een woonzorgcentrum en een meisjesinternaat
Provincia autonoma di Bolzano-Alto Adige
6.233 m²
2015-wedstrijd – niet weerhouden
Wedstrijdontwerp

**A.E.C.**

Indiëstraat/Cadixwijk, Antwerpen
Integratie van wooneenheden in voormalig industrieel pand in combinatie met open, creatieve plint-functie
A.E.C. (Antwerp Engineering Company)
2015-...
2.141 m²
Schetsontwerp

STADSKERNVERSTERKING TIENEN

Centrum, Tienen
Opmaken van een concrete uitwerking rond stadskernversterking
Stad Tienen

**DOCENTENKAMER THOMAS MOORE
CAMPUS KRUIDTUIN**

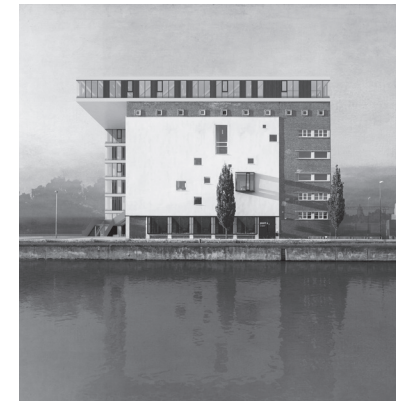
Lange Ridderstraat, Mechelen
Verfraaiing gelijkvloers
Thomas Moore
2015
906 m²
Opgeleverd

PPS BILZEN CENTRUM

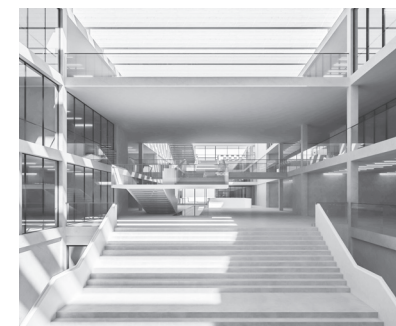
Centrum, Bilzen
Herontwikkeling van projectsites Borrehuis en Schureveld in het centrum van Bilzen via PPS i.s.m. Dethier
Stad Bilzen
2015-... – wedstrijd
Wedstrijdontwerp

ULMI

Ulmi – Boekarest, Roemenië
Ontwerp voor een masterplan voor een nieuwe woonwijk aan de rand van de Roemeense hoofdstad
Skyline development

**DE SILO – NIEUWBOUW**

Vissersstraat, Hasselt
Bouwen van polyvalente ruimtes bestemd voor creatieve economie
a2o-architecten
2014-...
1.940,44 m²
Aanbestedingsdossier

**T2 CAMPUS**

Thor park, voormalige mijnsite
Waterschei-Genk
Een gebouw voor technologieopleiding voor alle types van onderwijs en alle leeftijden
Stad Genk, VDAB Limburg, Syntra Limburg
2014-wedstrijd – niet weerhouden
Wedstrijdontwerp

AMBIORIX-KAZERNE

Tongeren
Masterplan voor de herbestemming van een voormalige legerkazerne tot 366 wooneenheden en commerciële ruimtes
AG stadsontwikkeling Tongeren
Wedstrijd – niet weerhouden

**BLOK 5 – NIEUW ZUID**

Antwerpen Zuid
Project met assistentiewoningen en gemeenschappelijk programma boven een ondergrondse parking
Skyline Real Estate
2014-...
14.298 m² (bovengronds: 11.149 m² – ondergronds: 3.149 m²)
Uitvoering

**SITE STILLEMANS**

Asse-Zellik
Studieopdracht voor de reconversie van industriële site tot woningbouw
Matexi

**SCOAN CHURCH TOWN**

Akoko Town, Ondo State, Nigeria
Ontwerp van een masterplan voor de ontwikkeling van een kerk, een tv-station, themashops, hotel, guest houses, slaapvertrekken, commerciële ruimten, SCOAN Academy (internaat), onderzoekscentrum, sportcomplex met stadion, ziekenhuis, bid- en recreatieruimte, kantoren, parking, ... i.s.m. C+S Architects
Euro Building

WINDMOLENPARK T2-CAMPUS

Thor park, voormalige mijnsite
Waterschei-Genk
Onderzoek haalbaarheid van de productie hernieuwbare energie door wind op het Thorpark en omgeving i.s.m. Encon
Stad Genk

**LYCEUMSITE**

Tienen
Masterplan voor het ontwikkelen van een gemengd binnenstedelijk project
Matexi
2014-... – wedstrijd – laureaat
Wonen: 12.000 m² – Commercieel: 600 m²
Aanbesteding

**CHOCOLAFABRIEK**

Neremstraat, Nerem-Tongeren
Herbestemming van de voormalige
chocoladefabriek tot loftwoningen
Umans Immo
2014 – ...
12.244 m²
Uitvoering

**LEOPOLDTOREN**

Genevastraat, Evere
Reconversie van de Leopoldtoren naar een
woonprogramma
Matexi
Wedstrijd – niet weerhouden

WOLSKE

Maastrichtersteenweg, Hasselt
Inrichtingsstudie voor een
woonuitbreidingsgebied in Hasselt
Liburni – Kolmont

**STUDENTENHUISVESTING
BONDGENOTENLAAN**

Bondgenotenlaan, Leuven
Verbouwen en uitbreiden van 3 historische
panden tot 52 studentenkamers en retail
Dyls
2014 – ...
Uitvoering

**URSULINENHOF**

Groenplein, Hasselt
Herbestemming site VTI tot een
gebouwencomplex met appartementen,
commerciële ruimte en ondergrondse
parking
Kolmont-Vestio-Probis
2014 – ...
16.680 m²
Aanbesteding

**VAARTKOM**

Vaartkom, Leuven
Vervangingsbouwproject in Leuven
(commerciële ruimte, appartementen,
ondergrondse parking)
Dyls
2014 – ...
± 6.000 m²
Aanbesteding

2013

**DE TORENS**

Leuvensestraat, Aarschot
Stadsontwikkelingsproject in het centrum
(huisvesting, handel, parking, ...) i.s.m. C+S
Architects, DRDH Architects en Architecten
De Vylder Vinck Taillieu
Dyls
2013 – ...
± 30.900 m² bovengronds (25.900 m² appartementen
en 5.000 m² commerciële ruimte) en ± 16.400 m²
ondergronds en ± 235 appartementen
Ontwerp

B.A.I.

Anderlecht
Kunstencentrum met wonen
Jan De Cock
2013 – ...
10.689 m²
Schetsontwerp

**MONOBLOK DE MOLENS**

Steenkaai/Broekplein/Fonteyneweg/
Sluisstraat/Watersite, Vilvoorde
Bouwen van 138 appartementen, ruimte
voor publieksgerichte functies, semi-
publieke binnentuin en ondergrondse
parkeergarage
Vilvoorde Development NV
2013 – ... – wedstrijd – laureaat
14.000 m² + ondergrondse parking 7.048 m²
Uitvoering

**DE TORENS MASTERPLAN**

Leuvensestraat, Aarschot
Stadsontwikkelingsproject in Aarschot
i.s.m. C+S Architects, DRDH Architects en
Architecten De Vylder Vinck Taillieu
Dyls

PAND SODERMANS

Kortstraat, Hasselt
7 appartementen en commercieel
Vaso Constructions
2013 – 2016
1.258 m² + 308 m² ondergrondse parking
Opgeleverd

**LYCEUMSITE MASTERPLAN**

Tienen
Masterplan voor het ontwikkelen van een
gemengd binnenstedelijk project
Matexi
Wedstrijd – laureaat

**GENERAAL BIEBUYCKSTRAAT**

Generaal Biebuyckstraat, Neder Over
Heembeek
42 appartementen met ondergrondse
parking
Solidum Real Estate Development
2013 – ...
4.015 m² bovengronds + 2.320 m² parking/berging
Aanbesteding

**D&B POLITIECOMMISSARIAAT EN
VOORPOST BRANDWEER**

Ervaertstraat, Borgloon
Design and Build - ontwerpen en bouwen
van een nieuw politiebouwwerk met
voorpost van de brandweer, inclusief
omgevingsaanleg
Politiezone kanton Borgloon
2012 – ... – wedstrijd – laureaat
4.465 m²
Uitvoering

**VISO**

Kleine Breemstraat, Hasselt
Ontwerpen van een schoolgebouw voor
Secundair Onderwijs
DBFM Scholen van Morgen nv – AG Real Estate
COPID (CO-Production in Development)
2012 – ... – wedstrijd – laureaat
14.000 m²
Uitvoering

MASTERPLAN MOUTERIJPAD

Mouterijpad, Hasselt
Stedelijk inbreidingsproject (park en
ca. 180 wooneenheden)
Private opdrachtgever
2012 – ...



SHOWROOM EN KANTOREN VANDE MOORTELT

Scheldekant, Oudenaarde
Nieuwbouw toonzaal en kantoor i.s.m.
arch. Dirk Martens
Aldinvest nv
2012 – 2014
toonzaal: 1.320 m² – kantoorgebouw: 1.230 m²
Voorontwerp



VORMINGPLUS

Cellebroedersstraat, Hasselt
Renovatie van de gevels en herinrichting
van het gelijkvloers
Vormingplus Limburg
2012 – 2013
1.078 m²
Opgeleverd



PPS ACHTER DE KERK — DE VILLARDELL

Burgemeester Gerard Bynenslaan, Genk
83 nieuwbouw appartementen met onder-
grondse parkeergarage en semi-publieke
parkzone (280 parkeerplaatsen)
Stad Genk – Cordeel
2012 – ...
11.050 m² en 9.000 m² parkeerplaatsen
Aanbesteding



KUL BRUGGE – CAMPUS TER GROENE POORTE

Campus ter Groene Poorte, Brugge
Nieuwbouw onderwijs- en onderzoeks-
gebouw
Katholieke Universiteit Leuven
2012 – ... – wedstrijd – niet weerhouden
11.800 m²
Wedstrijdontwerp

HUISVESTING LUCHTBAL

Luchtbal/Canadalaan/Noorderlaan,
Antwerpen
Vervanging van de bestaande gebouwen
met sociale huurappartementen door
nieuwe gebouwen voor sociale huisvesting
(ca. 110 wooneenheden) en een gemeen-
schapscentrum i.s.m. Ontwerpatelier
Gebruers-Jannes
Woonhaven Antwerpen
2011 – ... – wedstrijd – laureaat
11.275 m²
Uitvoering

PPS DORPSPLEIN — DE MONADE

Dorpsstraat/Pater Geversplein, Ham-
Kwaadmechelen
Het ontwerp en de realisatie van 41
appartementen met ondergrondse parking
en commerciële ruimten i.s.m. We Build
Gemeente Ham – Dorpsplein bvba
2011 – ... – wedstrijd – laureaat
7.500 m²
Uitvoering



LIMBURGSE ZORG ACADEMIE (LIZA)

Schiepse Bos, Genk
Nieuwbouw onderwijscampus Departement
Gezondheidszorg op de campus ZOL
vzw KHLim-vzw Kasog
2011 – 2015 – wedstrijd – laureaat
9.486 m²
Opgeleverd



HIPPODROME

Steylsstraat/Emile Delvastraat,
Laken-Brussel
Bouwen van appartementen,
kinderdagverblijf, woonzorgcentrum,
assistentiewoningen, commerciële ruimtes
en parkings
Hippodrome Projects nv
2011 – ...
50.070 m²
Bouwvergunning



UMICORE

Watertorenstraat, Olen
Nieuw te bouwen en te renoveren
administratief gebouw met
bezoekerscentrum en bedrijfsrestaurant
Umicore
2011 – ... – wedstrijd – laureaat
5.300 m²
Aanbesteding



STUDENTENHUISVESTING CELLEBROEDERS

Cellebroedersstraat, Hasselt
Studentenhuisvesting – 40 units en
1 handelsruimte
Haumontex nv
2011 – 2012
2.100 m²
Opgeleverd



CANADA STRAAT

Genkersteenweg/Canadastraat, Hasselt
Bouw van 77 wooneenheden met
parkeergelegenheid en kinderdagverblijf
Jansen Real Estate bvba
2011 – ...
10.643 m² bovengronds,
3.488 m² ondergronds
Uitvoering



CIPAL

Cipalstraat, Geel
Realisatie van de nieuwe hoofdzetel van
Cipal op de technologiezone
Cipal Dv
2011 – 2014 – wedstrijd – laureaat
5.000 m²
Aanbesteding – on hold



PPS SION

Sionsite, Lier
Ontwikkeling van 147 woningen met
ondergrondse parking en uitbreiding van de
stedelijke kunstacademie
Stad Lier – Sion netezicht nv
2010 – ... – wedstrijd – laureaat
Haumontex nv
Kunstacademie: 850 m² – Woningen: 22.000 m²
– Ondergrondse parking: 8.500 m²
Uitvoering fase 1 woningbouwproject
Kunstacademie opgeleverd
Uitvoering fase 2 opgestart

PIVA – PROVINCIAAL INSTITUUT VOOR VOEDING ANTWERPEN

Desguinlaan, Antwerpen
Vernieuwen van het oefenrestaurant en
nieuwbouw vleugel voor het volwassenen-
onderwijs i.s.m. Ontwerpatelier Gebruers-
Jannes
Provincie Antwerpen
2010 – 2013 – wedstrijd – laureaat
3.264 m²
Opgeleverd



SENTOWER PARK

Speeltuinstraat/Leemkuiltstraat,
Opglabbeek
Bouwen van een hippisch centrum met
binnen- en buitenpistes, paardenpension
en hotel i.s.m. Nova Zembla (uitvoering)
ES Management
2010 – 2013
19.750 m²
Opgeleverd

KANTOREN FOEDERER

Gouverneur Roppesingel, Hasselt
Verbouwen en uitbreiden van een kantoor
Foederer
2010 – 2013
620 m²
Opgeleverd

**KHLIM – BLOK S**

Campus Diepenbeek
Nieuwbouw voor het departement handel
en Bedrijfskunde op de campus te
Diepenbeek
Katholieke Hogeschool Limburg
2010 – 2012 – wedstrijd – laureaat
5.000 m²
Opgeleverd

**KANTOREN HOOFDREDACTIE HUMO**

De Magneet, Haresesteenweg, Vilvoorde
Het inrichten van de casco kantoorruimte
op het gelijkvloers voor Humo i.s.m. ir.-arch.
Gorik Ponette
De Vijver nv
2010
800 m²
Opgeleverd

**KANTOREN PRODUCTIEHUIS
WOESTIJNVIS**

De Magneet, Haresesteenweg, Vilvoorde
Bijkomende inrichting van de kantoren op
de eerste verdieping i.s.m. ir.-arch. Gorik
Ponette
De Vijver nv
2010
1.600 m²
Opgeleverd

**KAAI 24**

Voorhavenlaan, Gent
Bouwen van 88 wooneenheden i.s.m.
ELD Partnership
AG Stadsontwikkelingsbedrijf Gent
2010 – wedstrijd – niet weerhouden
7.400 m²
Wedstrijdontwerp

**ENERGYVILLE**

Wetenschapspark, Waterschei-Genk
Ontwerpen van een duurzaam onder-
zoeksgebouw voor geavanceerde energie-
technieken i.s.m. architectenbureau Paul
de Ruiter en PHL-ArcK
Katholieke Universiteit Leuven
2010 – wedstrijd – niet weerhouden
20.000 m²
Wedstrijdontwerp

2009

**CAMPUS DE NAYER**

J. De Nayerlaan, Sint-Katelijne-Waver
Opmaak van een masterplan voor Campus
De Nayer en de bouw van een technisch
gebouw
Hogeschool voor Wetenschap en Kunst
i.s.m. KU Leuven
2009 – ... – wedstrijd Open Oproep procedure
– niet weerhouden
Wedstrijdontwerp

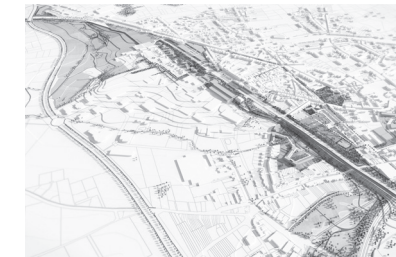
**FEDERALE POLITIE HASSELT**

Luikersteenweg, Hasselt
Verbouwing van de bestaande kantoren
en nieuwbouw
Federale Overheid
2009 – ... – wedstrijd – laureaat
3.388 m² uitbreiding
Uitvoering

FOYER CULTUURCENTRUM

Kunstlaan, Hasselt
Realiseren van een foyer met
tentoonstellings-mogelijkheden
vzw Cultuurcentrum Hasselt
2009 – 2010
800 m²
Opgeleverd

2008

**STATIONSOMGEVING**

Stationsomgeving, Tienen
Stedenbouwkundig ontwerp i.s.m.
Omgeving en At-Osborne
Provincie Vlaams-Brabant
2008 – 2011
Wedstrijd – laureaat

**GULDEN BODEM**

Luikersteenweg/Tongersesteenweg,
Sint-Truiden
Masterplan voor nieuwe stadsontwikkeling
met 170 wooneenheden
Liburni Projects
2008 – ...
Masterplan: 6 ha – 170 wooneenheden –
Fase 1: 7.800 m² – 59 wooneenheden
Fase 1: uitvoering

DE WAAI

Werft, Geel
Bouw van een fuifzaal met bijhorende
polyvalente foerruimte i.s.m. de
architectengroep
Stad Geel
2008 – 2011 – wedstrijd – laureaat
1.797 m²
Opgeleverd

**KASOG – REGINA MUNDI**

Collegelaan, Genk
Een nieuwe school voor Regina Mundi
Katholiek Secundair Onderwijs Genk
(KASOG) – AGION onder begeleiding van de
Vlaams Bouwmeester
2008 – ... – wedstrijd – laureaat
10.000 m²
Uitvoering

KASOG – KUNSTSCHOOL

Collegelaan, Genk
Uitbreiding van de Kunstschool i.s.m.
Technum
Katholiek Secundair Onderwijs Genk
(KASOG) – AGION onder begeleiding van de
Vlaams Bouwmeester
2008 – ... – wedstrijd – laureaat
2.513 m²
Uitvoering

PHL – MOEDERHUIS

Guffenslaan, Hasselt
Restauratie van het voormalig moederhuis,
Gebouw C van de Provinciale Hogeschool
Limburg
Provinciale Hogeschool Limburg
2008 – 2012
Opgeleverd

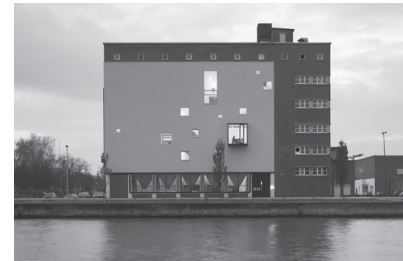
2007

**HAVENHUIS**

Siberiastraat, Antwerpen
Nieuwe hoofdzetel voor het havenbedrijf
i.s.m. Atelier Kempe Thill
Gemeentelijk Havenbedrijf Antwerpen
2008 – wedstrijd Open Oproep – niet weerhouden
16.000 m²
Wedstrijdontwerp

TECHNISCH INSTITUUT HEILIG HART

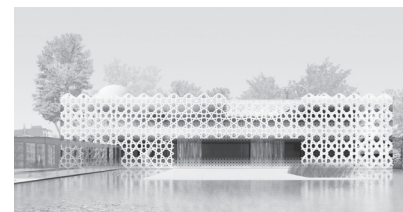
Hasselt
Opmaak masterplan en renovatie gebouw
A en H, leraarskamer en sanitair van het
Technisch Instituut Heilig Hart Hasselt
vzw Technisch Onderwijs Bisdom Hasselt
2008 – 2013
Opgeleverd

**DE SILO – RUIMTE VOOR CULTUUR EN CREATIEF ONDERNEMEN**

Scheepvaartkaai/Visserstraat, Hasselt
Nieuwbouw en renovatie van een
industriële ruimte i.f.v. herbestemming
met diverse bedrijven rond een
gemeenschappelijke expo-ruimte in 4 fasen
a2o-architecten
2007 – ...
5.000 m²
Fase 1, 2 en 3: opgeleverd – fase 4: aanbesteding

**CENTRUMPLAN SCHERPENHEUVEL**

Centrum, Scherpenheuvel
Herinrichting publieke ruimte
Stad Scherpenheuvel
2007 – 2011

**AMBASSADE QATAR**

Franklin Rooseveltlaan, Brussel
Ontwerp voor een nieuwe ambassade
Staat Qatar
2007 – wedstrijd – niet weerhouden
2.500 m²
Wedstrijdontwerp

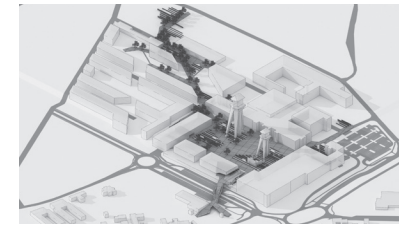
2006

**VIRGA JESSE COLLEGE**

Guffenslaan, Hasselt
Opmaak masterplan, restauratie en
renovatie collegegebouw met uitbreiding van
een nieuwe inkom
vzw KASO Hasselt KJSJ
2006 – 2016
5.007 m² (inkom: 1.032 m², sanmix: 633 m²,
masterplan: 6.000 m²)
Opgeleverd

**PHL – DEPARTEMENT GEZONDHEIDSZORG**

Guffenslaan/Kunstlaan, Hasselt
Renovatie voorgevel en verbouwen van
pedakamers tot skill-labs
Provinciale Hogeschool Limburg
2006 – 2008 – wedstrijd – laureaat
Masterplan: 3.200 m² / fase 1: 1.150 m²
Opgeleverd

**PLEIN C-MINE**

C-Mine site, Winterslag-Genk
Wedstrijdvoorstel voor het centrale plein op
de C-Mine site in Winterslag
Stad Genk
Wedstrijd – niet weerhouden

**CAW – THUISLOZENCENTRUM**

Salvatorstraat, Hasselt
Bouw van een thuislozencentrum met 75
crisisopvangplaatsen
CAW Sonar
2006 – 2011 – wedstrijd – laureaat
3.020 m²
Opgeleverd

ES-TOOLING

Philipssite, Hasselt
Bouwen van een industriehal en kantoren
voor een hoogtechnologisch bedrijf
E.S. Tooling
2006 – 2009
3.000 m²
Opgeleverd

CEDERPARK

Runkst-Hasselt
Bouwen van 52 woningen, 21 aparte-
menten en ondergrondse parking in de
stationsomgeving van Hasselt i.s.m. Bureau
Cleuren-Merken, m2 architecten en Crepain
Binst Architecture o.l.v. West 8
Extensa Development nv
2006 – 2013
Opgeleverd

2005

**CLARENHOF**

Guffenslaan, Hasselt
Herbestemming van het voormalige
Clarissenklooster tot een woonzorgcentrum
van 44 zorgkamers, een 50-tal service-
flats, een grand café en een interne
ontmoetingsruimte in de voormalige kapel
vzw Foyer De Lork – Probis B&O bvba
2005 – 2014
11.610 m²
Opgeleverd

**WOONZORGCENTRUM SINT-JOZEF**

Kloosterhof, Neerpelt
Renovatie van het bestaande rusthuis
(56 kamers), een nieuwbouw (61 kamers)
en uitbreiding parking i.s.m. Architecten
Hugo Roux en Dominique Timmermans
vzw Sint-Jozef
2005 – 2014 – wedstrijd – laureaat
13.695 m²
Opgeleverd



GERECHTSGEBOUW

Stationsomgeving, Hasselt
Nieuw gerechtshof voor de diensten die op diverse locaties verspreid zaten – Eurostation i.s.m. TV TWINS (J. Mayer H., a2o-architecten, Lens°Ass architects)
Stedelijke Ontwikkelingsmaatschappij Hasselt nv
2005 – 2011 – wedstrijd – laureaat
23.000 m²
Opgeleverd



TECHNOLOGIECENTRUM

Wetenschapspark, Diepenbeek
Bouw van een semi-industrieel gebouw voor onderzoek naar nieuwe technologieën
vzw Katholieke Hogeschool Limburg en Xios Hogeschool
2005 – 2008 – wedstrijd – laureaat
4.969,75 m²
Opgeleverd



GROTE SCHOUWBURG CULTUURCENTRUM

Kunstlaan, Hasselt
Verbouwing van de grote schouwburg (900 zitplaatsen) in het Cultureel Centrum van Hasselt, een gebouw van Isia Isgour, i.s.m. Prinszen en Bus
vzw Cultuurcentrum Hasselt
2005 – 2006
550 m²
Opgeleverd



STADSPLEIN

Centrum, Genk
Ontwerp van het nieuwe stadsplein van Genk
Stad Genk
2005 – 2010
Opgeleverd



PPS WIJKCENTRUM

Vijfhoekstraat/Aarschotsestraat, Peutie
Bouw van een wijkcentrum op het gelijkvloers en 9 woonentiteiten op de verdieping
Gemeente Peutie – Van Roey Project nv
2005 – 2006 – wedstrijd – laureaat
1.200 m²
Opgeleverd



PPS PARKING C-MINE

Wilde Kastanjelaan, Genk
Bouw van een ondergrondse parkeergarage voor 600 wagens op de mijnsite Winterslag
Stad Genk – Van Laere nv
2005 – 2006 – wedstrijd – laureaat
17.184 m²
Opgeleverd



CULTUURCENTRUM

Mijnsite C-Mine, Winterslag-Genk
Renovatie van bestaand mijngebouw en uitbreiding met een nieuwe polyvalente zaal i.s.m. Architectes Associés
Stad Genk
2005 – wedstrijd – niet weerhouden
25.000 m²
Wedstrijdontwerp

2004



MASTERPLAN CLARISSEN

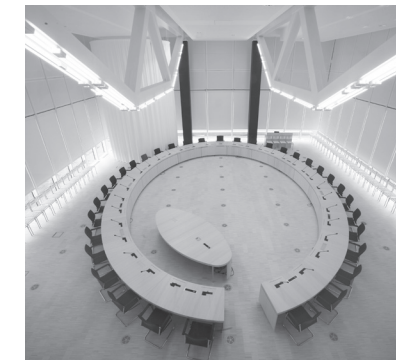
Guffenslaan, Hasselt
Onderzoek van de ruimtelijke ontwikkelingsmogelijkheden op de site van het Clarissenklooster
Bisdom Hasselt

2003



POORTGEBOUW EKKELGARDEN

Luikersteenweg, Hasselt
Poortgebouw met 62 appartementen, commerciële ruimtes en ondergrondse parking voor 81 wagens
Ekkelgarden Park nv
2003 – 2007
16.834 m² (11.898 m² bovengronds en 4.936 m² ondergronds)
Opgeleverd



ADMINISTRATIEF CENTRUM

Heldeplein, Heusden-Zolder
Nieuw gemeentehuis
Gemeente Heusden-Zolder – Dexia Bank Project-ontwikkeling
2003 – 2008 – wedstrijd – laureaat
5.700 m²
Opgeleverd



KLOKKEPLEIN

Klokkeplein, Bilzen
Ontwerp en aanleg van een stedelijk plein in het centrum van Bilzen
Stad Bilzen
2003 – 2008
Opgeleverd



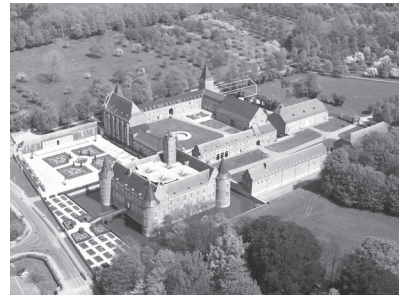
RUNKST DICHTERBIJ

Sint-Truidersteenweg, Hasselt
Ontwerpend onderzoek voor het intensiveren van de publieke wandeling tussen Runkst en het centrum van Hasselt
Bouwbedrijf Democo – Kolmont Woonprojecten
2003 – 2005

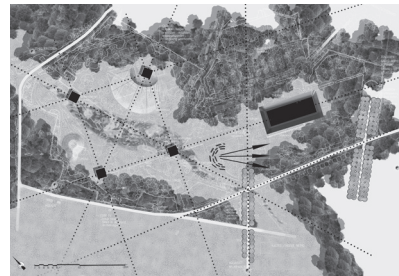
2002

**DE KEMPEN**

Markt, Mol
 Bouwen van een sport- en lesgebouw voor de Gemeenschapsinstelling voor Bijzondere Jeugdzorg De Kempen i.s.m. awg-architecten
 Vlaamse Overheid
 2003
 1.900 m² (1.607 m² bovengronds en 293 m² ondergronds)
 Opgeleverd

**ALDEN BIESEN**

Kasteelstraat, Bilzen
 Opmaken van een masterplan en uitwerking van 6 deelprojecten
 Deelprojecten: transformatie van voormalige stallingen tot een ontvangst- en belevingsruimte; herinrichtingen gastenkamers noordelijke en zuidelijke voorburcht; gelijkvloerse verdieping van het Kasteel; orangerie; foyer van de rijschool en nieuwbouw van een logistieke ruimte
 Vlaamse Overheid
 2002 – 2012 – Open Oproep – laureaat
 Deelprojecten: 2.658 m²
 Opgeleverd

**PLINIUS**

Pliniusbron, Tongeren
 Visie voor de ontwikkeling van een gebied aan de Plinius Bron als museumpark
 LRM – Stad Tongeren – Toerisme Vlaanderen
 Wedstrijd – niet weerhouden

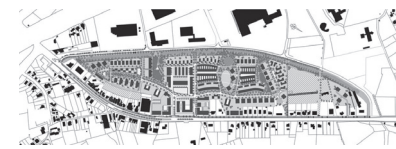
**PATIO DE EENHOORN**

Havermarkt/Ridderstraat, Hasselt
 62 appartementen met ondergrondse parking voor 83 wagens en 6 commerciële ruimten i.s.m. architect J. Nelissen
 TV Goethals - Vangronsveld - VGV Vastgoed
 2002 – 2007
 11.445 m² (7.642 m² bovengronds en 3.803 m² ondergronds)
 Opgeleverd

**GUESTHOUSE – RESIDENTIE HERMAN SERVOTTE**

Parkstraat, Leuven
 115 studentenkamers (studio's en appartementen) en ondergrondse parking voor 340 wagens i.s.m. awg-architecten
 Katholieke Universiteit Leuven
 2002 – 2005 – wedstrijd – laureaat
 14.326 m² (5.013 m² bovengronds en 9.313 m² ondergronds)
 Opgeleverd

VOOR 2000

**MASTERPLAN EKKELGARDEN**

Rapertingen, Hasselt
 Ontwerp masterplan voor een nieuwe woonwijk in Rapertingen-Hasselt
 Stad Hasselt en Kolmont Woonprojecten
 1999 – 2003
 18 ha – ca. 480 wooneenheden

**VLAAMS ADMINISTRATIEF CENTRUM**

Koningin Astridlaan, Hasselt
 Kantoren voor de provinciale diensten van de Vlaamse Overheid i.s.m. awg-architecten
 Vlaamse Overheid
 1997 – 2004 – wedstrijd – laureaat
 24.700 m² (16.347 m² bovengronds en 8.353 m² ondergronds)
 Opgeleverd

**HUISVESTING KOORSTRAAT**

Koorstraat, Kermt-Hasselt
 Bouwen van 12 sociale woningen
 Kleine Landeigendom
 1998 – 2001
 105 m²/woning
 Opgeleverd

Als architecten zijn we er van overtuigd dat architectuur de dialoog is tussen bebouwing en open ruimte, tussen mens en omgeving. Het gepaste evenwicht zoeken tussen alle actoren is de opdracht in ieder project. Aspecten als eenvoud en complexiteit, ruimtelijkheid en geborgenheid, integratie en beklemtoning, intensiteit en relativering,... moeten door de ontwerper voortdurend in balans gehouden worden.

a2o is een maatschappelijk geëngageerd bureau dat voortdurend op zoek gaat naar de toegevoegde waarde door met alle betrokkenen in een open dialoog te gaan. Participatie en co-creatie zijn geen holle woorden voor ons.

We bouwen elk project vandaag, maar voor de samenleving van morgen. Ieder project is daarom duurzaam. Dat is onze maatschappelijke opdracht.

Deze aanpak uit zich in de diverse wedstrijden die we als team weten te winnen, in de awards die we dankbaar mochten ontvangen, in de lezingen die we kunnen geven en in de publicaties waarin we worden opgenomen.

ENG **As architects, we are convinced that architecture is the dialogue between buildings and open space, between man and his environment. Finding the right balance between all actors is the mission in every project. Aspects such as simplicity and complexity, spatiality and security, integration and emphasis, intensity and perspective, etc. must be kept in balance by the designer at all times.**

a2o is a socially engaged agency that is continuously looking for the added value by entering in an open dialogue with all those involved. Participation and co-creation are not just empty words for us.

We build every project today, but for the society of tomorrow. Therefore, each project is sustainable. That is our social mission.

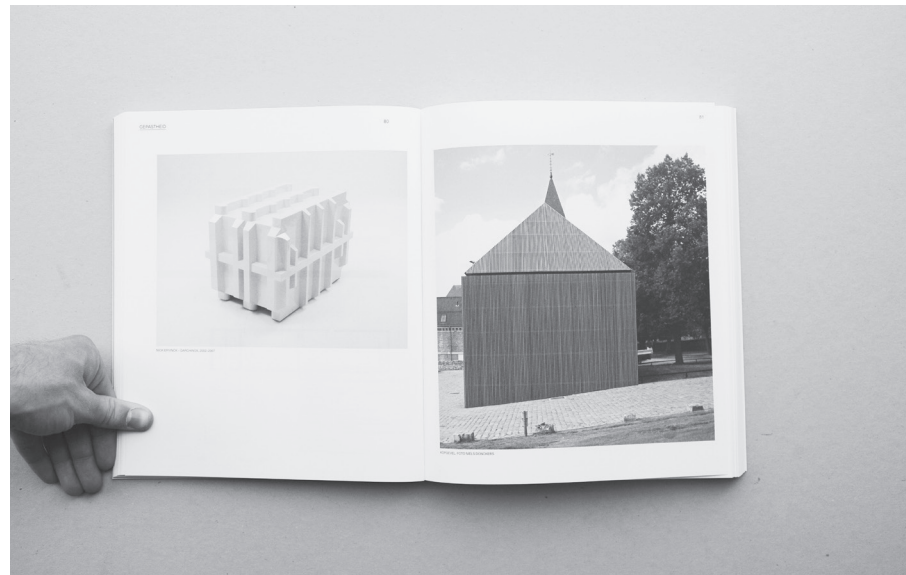
This approach is reflected in the different competitions we have managed to win as a team, in the awards we have gratefully received, in the lectures we can give and in the publications in which we are included.

FR **En tant qu'architectes, nous sommes convaincus que l'architecture est une source de dialogue entre l'homme et son entourage, les bâtiments et l'espace ouvert. Rechercher le juste équilibre entre tous les acteurs est notre mission dans chaque projet. Les aspects comme la simplicité et la complexité, l'aménagement du territoire, l'intimité, l'intégration ou l'accentuation, l'intensité et la relativisation, sont autant de facteurs que le concepteur doit garder en équilibre.**

a2o est un bureau socialement engagé, qui recherche continuellement la valeur ajoutée par un dialogue ouvert avec tous les acteurs concernés. Entre nos murs, participation et co-création ne sont pas de vains mots.

Nous bâtissons chaque projet d'aujourd'hui pour la société de demain, de façon durable. Il en va de notre responsabilité sociétale.

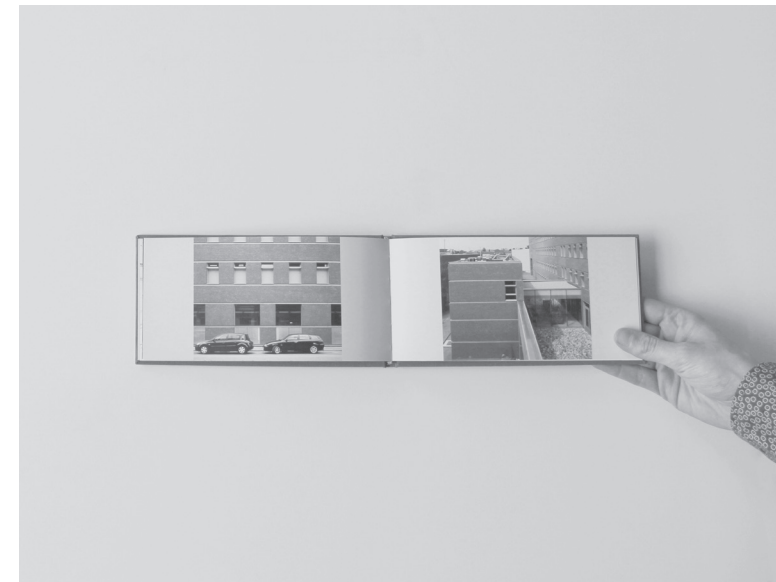
Cette méthode s'exprime aussi par plusieurs concours que nous avons gagnés, les récompenses qui nous ont été attribuées, les conférences que nous donnons et les publications qui traitent de nous.



TENTOONSTELLING 'OVER CONNECTIVITEIT' – KULEUVEN,
CAMPUS SINT-LUCAS BRUSSEL – FACULTEIT
ARCHITECTUUR, 2014

PUBLICATIE 'OVER CONNECTIVITEIT', 2012

TENSTOONSTELLING 'CONNECTIVITY DEFINES SPACES' –
CCHA HASSELT, 2015



PUBLICATIE 'CLARENHOF – EEN NIEUWE TOEKOMST VOOR RELIGIEUS ERFGOED', 2014

LEZING A20 'RUIMTE VOOR ZORG – ZORG VOOR RUIMTE' — KAPEL CLARENHOF, HASSELT

PUBLICATIE 'VAC HASSELT, VLAAMS ADMINISTRATIEF CENTRUM HASSELT', 2004

EIGEN PUBLICATIES

2014
Vanmuysen, Luc e.a., **Clarenhof – Een nieuwe toekomst voor religieus erfgoed**, ISBN 9789492021755

2013
Vanmuysen, Luc e.a., **a2o-architecten Over connectiviteit**, ISBN NL 9789490693688 – EN 9789490693879

2009
Berben, Jo e.a., **Tussen denken en maken, In de ruimste zin**, opleiding architectuur PHL, Dpt. Arts and Architecture, RedAR, p.6-7 ISBN 9789081384605

1995
Berben, Jo e.a., **Geloven in mogelijkheden, Architectuur en geweten**, vzw Architectuurwijzer, p. 117-119 ISBN 9066851465

Vanmuysen, Luc e.a., **De stad als levend organisme of machine?, Architectuur en geweten**, vzw Architectuurwijzer, p. 112-116 ISBN 9066851465

PUBLICATIES DOOR DERDEN

Publicaties in boeken

2016
De stad als collectief kunstwerk, inventief pragmatism in de omgang met erfgoed, Architectuurboek Vlaanderen, nr. 12, 2016, p. 121-126

Woonzorgcentrum Clarenhof Hasselt, Architectuurboek Vlaanderen, nr. 12, 2016, p. 239-245

2015
Court of Justice, European Union Prize for contemporary Architecture – Mies van der Rohe Award 2015, p. 287

2013
Open oproep, handleiding voor de publieke bouwheer, Vlaams Bouwmeester, ISBN 9789040303494, Kempe Thill, a2o, Marcq & Roba, Greisch, p. 127

2012
Draye, Anne Mie, e.a., **Formele eigenschappen van de rechtspraak in Hasselt: architectuur, stadsontwikkeling en identiteit**, Rechtspraak achter schuine gevels, ISBN 9789078465454, p. 125-133

Draye, Anne Mie, e.a., **Metaforische architectuur met een positieve symboliek**, Rechtspraak achter schuine gevels, ISBN 9789078465454, p. 109-124

2008
Mayer, Jürgen, **Hasselt Court of justice**, J. Mayer. H, HAT JE CANTZ VERLAG GMBH & CO KG, p. 38-41

Klauser Martina, Panzenböck Gerhard, **The very best brick architecture, Brick '08**, De Eenhoorn: Residential Facility in Hasselt, p. 144-147

Bloemen, Jan e.a., **Openbaar gebouw: Vlaams Administratief Centrum Hasselt**, L.A.P.! Limburgse Architectuur Proeven!, vzw Architectuurwijzer, p. 4-7

Bloemen Jan e.a., **Schouwborg: Renovatie Grote Schouwborg van het Cultureel Centrum Hasselt**, L.A.P.! Limburgse Architectuur Proeven!, vzw Architectuurwijzer, p. 8-11

Van Gerrewey, Christophe, **Hedendaagse Architectuur: Van het Concertgebouw tot het Guilleminsstation**, De Standaard architectuurbibliotheek: 1000 jaar architectuur in België, p. 84-85

2007
Fischer, Joachim, **Administrative Center Heusden-Zolder**, 1000 x European Architecture, Verlagshaus Brown, p. 284

De Dijn, Guido, **Het Huis van Straelen te Hasselt, Art Nouveau met een eigen gezicht: een dubbelportret, vernieuwend en kijkend naar het verleden**

Sociaal wonen mogelijk maken in Limburg, Bouw van 13 appartementen Koorstraat te Hasselt (Kermt), Limburgs Tehuis (Hasselt), Hasselt (Kermt) VMSW, Architectuurjaarboek, p. 88

Kamphaus, Hanneke, **TWINS Hasselt-Belgium 2004-2008**, and a2o-architecten, Atmosphere, **The Shape of Things to come, Architecture, Interior Design, Design and Art**, Frame Publishers

2006
Vlaams Administratief Centrum Hasselt, Jaarboek Architectuur Vlaanderen, 04-05, editie 2006, VAI, p. 170-173

Laenen, Katrien, **Vlaams Administratief Centrum Hasselt**, Kunst in opdracht 1999-2005, Vlaams Bouwmeester, p. 88

Delbeke, Maarten e.a., **Hedendaagse Architectuur in Leuven 2002-2006**, Residentie Herman Servotte, Stad en Architectuur vzw, p. 72

Benjamin Eggermont e.a., **Guesthouse Leuven**, Jaarboek Architectuur Vlaanderen, 04-05, editie 2006, VAI, p. 108-111

2004
VAC Hasselt, Vlaams Administratief centrum Hasselt

2002
Ministerie van de Vlaamse Gemeenschap, De Tesch, Hasselt, **Dichter Wonen, Voorbeeldenboek**, De administratie Ruimtelijke Ordening, Huisvesting en Monumentenen Landschappen, p. 181

Publicaties in tijdschriften

2016
Vlaeco en Cordeel bouwen 84 appartementen in Genk-Centrum, Limburg bouwt, zomer 2016, p. 99

De Monade Ham, Builders Facts, editie 6, jaargang 5, 2016, p. 26-31

Interactieve Zorgacademie Liza, Focus, nr. 9, juni/juli/augustus 2016, p. 24-25

Uitnodigend schoolgebouw met sterk social karakter – Plan Magazine, nr. 03, april/mei/juni 2016, p. 228-234

BIM biedt de aannemer inkijk in de ziel van een ontwerp bureau, Nav News, nr. 82, maart/april 2016, p. 18-19

2015
Rode Blikvanger voor verpleegkundigen in spé, reportage Liza, Limburg Bouwt, nr. 41, jaargang 2015, herfst 2015, p. 48-55

a2o-architecten, pimp our klooster, A+, nr. 256, oktober/november 2015, p. 10-11

Quartier Canal – rondleiding en debat: Hybride terreinen als alternatieven voor sectoraal, Architectuur maken en meemaken, Knack Weekend, 11 oktober 2015, p. 1-24

Erfgoed tussen de bedrijven door, Chocoladefabriek, De Standaard, 12-13 september 2015, p. C16-C17

Un couvent pour écriin, L'architecture d'Aujourd'hui, nr. 405, maart 2015, p. 88-89

Woonzorgcentrum en assistentie-woningen Clarenhof: van een gesloten verleden naar een open toekomst, Zorg en techniek, nr. 006, jaargang 3, februari 2015, p. 25-26

2014
Bestijg de rode trap naar Deusjevoov, Info_steel, nr. 41, mei/juni/juli/augustus, september 2014, p. 30-35

2013
Verbinden is een taak van een architect, De Standaard, 12 augustus 2013, p. 23

2012
Nieuw energie-efficiënt gebouw voor KHLim in Diepenbeek, Eduscript, nr. 6, oktober/november 2012, p. 20-21

Creatieve klasse van Quartier Canal, De Tijd, 24 augustus 2012, p. 6

2011
Architecturale Bi-pool, Knack Weekend Special – dag van de architectuur, p. 22-31

a2o-architecten – Atelier voor Architectuur en Omgeving, Eduscript, p. 6-17

Sion in Lier, A+ 228, februari/maart 2011, p. 67

2010
Sociaal Bedrijfencentrum Veilingsite, Hedendaagse architectuur in Leuven 2006/2010, p. 122-123

a2o, A+ 224, p. 84

Bouwteam van De Silo in Hasselt slaapt 2010 in de wacht, Bouwkroniek, p. 19

Architectuur verzorgt bewoners – Clarissenklooster combineert verleden en toekomst, Renoscripto nr. 59

2009
Gerechtsgebouwen als dynamiek in hun buurt? Stedelijke dynamiek. Over architectuur en design nr. 27, p. 220-223

Van Clarissenklooster tot multifunctioneel stadsproject voor senioren, M & L Cahier 17. In ander licht: Herbesteming van religieus erfgoed, p. 136-141

Genereuze architectuur. Gebouwen van Onix, Molter Architecten en a2o-architecten, de Architect, p. 32-41

2008
Oude graanmolen herbestemd tot nieuwe huisvesting, Architect, p. 5

Stadskern verleidt: woon-/winkelcomplex 'De Eenhoorn', Waterpas nr. 13, p. 19-23

Graansilo's worden motor voor creatieve bedrijvigheid, Renoscripto nr. 52, p. 41-43

Uitbreiding Provinciale Middenschool, Staal-Acier nr. 21 Staalbouwwedstrijd 2008, p. 36

Het bureau: a2o-architecten, de Architect, Jaargang 39, p. 106

Creativiteit botgevierd. A2o brengt kantoren onder in oude graansilo's van Meneba, Limburg bouwt, p. 33-37

Bouwteam Technologiecentrum Diepenbeek wint Meiboom 2008, Bouwkroniek, p. 17-18

Creatieve denktank met panorama, Waterpas nr. 14, p. 95

2007
Uithangbord voor vernieuwend onderwijs, 12 nieuwe klaslokalen voor Provinciale Secundaire School Diepenbeek, Limburg bouw, p. 19-25

a2o-architecten, De Vlaamse Ondernemer, jaargang 19, p. 19

Uitbreiding Middenschool Diepenbeek, Staal-Acier nr. 17, p. 30-35

Het Cultuurcentrum in Hasselt is klaar voor de toekomst, Renoscripto nr. 48, p. 30-34

Patio De Eenhoorn. Eerste groot Hasselts binnenstedelijk inbreidingsproject nadert voltooiing, Limburg Bouwt nr. 1, Jaargang 2007, p. 20-29

Hasselt Cultuurcentrum. Een nieuwe schouwborg. Multi Channel Reverb for the smaller theater – XLNT – Advanced technologies – TeamProject, Lighting and Sound

2006
a2o-architecten aangesteld voor renovatie opleidingscentrum VDAB, Bouwen aan Vlaanderen, nr. 4, p. 28-29

Renovatie- en interieurproject Cultureel Centrum Hasselt, Waterpas, p. 45-48
Nominatie Administratief Centrum Heusden-Zolder Categorie A. Niet residentieële gebouwen met een stalen of gemengde draagconstructie, Staal-Acier, nr. 13, p. 30

Guesthouse. Categorie C. Karakteristieke bouwdelen, Staal-Acier nr. 13, p. 178

Geht nicht, gibt's nicht. Beeld Project Administratief gebouw 'Twins' Hasselt, Art, Das Kunstmagazin nr. 10, p. 62

VDAB: volledige studieopdracht voor de renovatie van het opleidingscentrum te Hasselt, Team Vlaams Bouwmeester, Open Oproep – Selecties & Gunningen, Open Oproep nr. 9, p. 9

KUL-Universiteit als bouwheer, A+ 201, p. 48

KUL construit. Quand l'université est maître d'ouvrage, A+ 201, p. 48

Een glazen schrijn voor Heusden-Zolder, Staal-Acier nr. 12, p. 48-52

Multi-purpose office building, Hasselt – The government building designed by J. Mayer H., a2o Architecten and Lens'ass has ambitions to become he architectural icon of a Belgian provincial city, A10 nr. 10, blz. 16

Assembleren in plaats van bouwen. Nieuw administratief centrum van Heusden-Zolder geeft nieuwe betekenis aan glazen gevel, Bouwen aan Vlaanderen nr. 2, p. 62-65

Architecture Mark – by te makers of FRAME – Off the wall, The shape of speed, Issue 02

Herinrichting van een plein in Kermt (Hasselt), Bouwen met baksteen nr. 115

2005
Zoeklicht op a2o-architecten, Bouwen met Baksteen nr. 113, p. 10-17

Regard sur a2o-architecten, Terre cuite et construction nr. 113, p. 10-17

Vlaams Administratief Centrum, Hasselt, A+ 195

V.A.C. Hendrik Van Veldeke te Hasselt, Kunst in opdracht, Open Oproep project-brief nr. 7, coverpagina's p. 2

Het eerste Vlaams Huis, A+ 191

2004
Het opengevouwde landschap, Tijdschrift Ruimte en Planning nr. 3, jaargang 24

2003
Het summum van openheid, Vlaams Huis ook voorbeeldproject voor duurzaam energiebeheer, Bouwen aan Limburg nr.3, jaargang 4

2002
Architecten geven het goede voorbeeld, "Guesthouse" K.U. Leuven, a2o-kantoor, Bouwen aan Vlaanderen nr.2, jaargang 3, p.55

Een traditioneel materiaal in een modern jasje, panelgesprek keramische gevelpanelen, Bouwen aan Limburg nr.2, jaargang 3, p.21

Architecten geven goede voorbeeld, a2o verbouwt rijhuis in centrum om tot kantoor, Bouwen aan Limburg nr.2, jaargang 3, p.5

7 sociale woningen 'De Tesch' in Hasselt, 'Rondom wonen nr.628, jaargang 54, p.6

LEZINGEN A2O

2016 – 10 maart
 Lezing **Ruimte voor zorg – Zorg voor ruimte** op event 'Herbestemming van onroerend religieus erfgoed naar woon-zorgvastgoed', WZC Clarenhof Hasselt

2016 – 16 februari
 Lezing **Transformatie van een rijwoning naar een meergeneratiewoning**, Symposium 'Wonen: Van fenomeen tot werkveld', UHasselt

2015 – 7 december
 Moderator van het **panelgesprek over ontwerpwedstrijden** n.a.v. de vertoning van de film 'The Competition', in organisatie van Architectuurwijzer en de Universiteit Hasselt, Stadscampus UHasselt, Oude Gevangenis Hasselt

2015 – 19 november
 Gast spreker Seminarie OPEN BIM van ontwerp tot uitvoering, Lezing **OPEN BIM toegepast vanuit architectuurstandpunt**, KUBUS, Technopolis Mechelen

2015 – 16 september
 Panelgesprek Dag van de Architectuur 2015: **Voor een herbestemming heb je meer psychologen dan architecten nodig**

2015 – 30 juni – 3 juli
 Lecture **Prefabrication in European Architecture, a perspective by a2o**, InterConPan 2015, International Conference of Large-panel Construction, Kazan RUSLAND

2015 – 26 mei
 Expertendebat **Rasterstad Genk**, Stadscentrum

2015 – 30 maart
 Deelname lezingenreeks Senioren Universiteit, **Bouwen aan Limburg – uitdagingen voor de toekomst**

2015 – 26 februari
 Lezing a2o-architecten, **Connectivity as a space-generator**, Stad en Architectuur, Lecture series architecture, urbanism and design 2014/2015, Auditorium STUK Leuven

2015 – 13 februari
 Deelname symposium '**Contemporary architecture in Venice**', Palazzo Ducale Venezia

2015 – 4 februari
 Lezing **Ruimte voor zorg**, voor UHasselt

2014 – 16 december
 Lecture **On connectivity**, Vietnam

2014 – 22 oktober
 Deelname aan debat m.b.t. **Staten-generaal Ruimteregie Limburg**, n.a.v. de lezing van OO-architecten in organisatie van Architectuurwijzer, C-Mine Genk

2014 – 15 oktober
 Lezing **BIM binnen de ontwerppraktijk**, 2de BIM praktijkdag: Building Information Modelling, Ter Elst Edegem

2014 – 27 mei
 Lecture **Connectivity as a space-generator**, Arch Elite Russia 2014, St.-Petersburg, RUSLAND

2014 – 28 maart
 Lecture **On connectivity – 5 ideas for Hasselt**, voor Eindhoven University of Technology, Z33 Hasselt

2014 – 27 maart
 Lezing **Bijna energie-neutrale gebouwen, niet residentiële gebouwen**, Energiecongres Vlaamse Confederatie Bouw, Mechelen

2014 – 26 februari
 Lecture **Connectivity defines spaces**, KU Leuven, Campus Sint-Lucas Gent, Faculteit Architectuur

2014 – 19 februari
 Lezing **Generous spaces that trigger the third mind**, n.a.v. start TRIVIUM Ideeën-wedstrijd over campusruimte, KU Leuven, Campus Sint-Lucas Brussel, Faculteit Architectuur

2014 – 3-7 februari
 '**Venice Start**' (U/APP), **International Venice workshop 2014**, Universiteit IUAV van Venetië, Co-organisator

2014 – 4 februari
Context and Connectivity, Auditorium IUAV, Università di Venezia

2013 – 21 november
 Lezing **Over connectiviteit**, KU Leuven, Campus Sint-Lucas, Faculteit architectuur Brussel

2013 – 4 oktober
 Panelgesprek **Specialisatie in de zorg-sector**, Expo 60+, Nekkerhal Mechelen

2013 – 30 mei
 Architectuurcentrum Eindhoven, **Van stadskanker naar stadsanker**, de evolutie van de Hasseltse stationsomgeving, ter gelegenheid van het bezoek aan het Vlaams Administratief Centrum

2013 – mei
Internationale workshop studio Bachelor Architectuur o.l.v. CS-architects (Treviso), Universiteit Hasselt, Faculteit Architectuur en Kunst

2013 – 2 mei
 Introductie tot de tentoonstelling **The collection**, een tentoonstelling van Fotograaf Thomas Weinberger en David Stjernholm, The Egg Brussel

2013 – 29 april
 Lezing **Tussen denken en maken**, ter gelegenheid van de boekvoorstelling 'a2o-architecten/over connectiviteit', Flagey, Studio 4, Elsene/Brussel

2013 – 29 maart
 Interview samen met Nick Ervinck **Over connectiviteit** ter gelegenheid van de boekvoorstelling 'a2o-architecten/over connectiviteit', Flagey, Studio 4, Elsene/Brussel

2011 – 20 oktober
 Symposium Schoolbouwformule **Hoe een inspirerende schoolomgeving het pedagogisch project ondersteunt**, Vakbeurs Edubuild, Flanders Expo Gent

2011 – 23 september
 Lezing **Scholen voor morgen – daar bouwen we samen aan**, Heizel Brussel

2010 – 27 mei
Renovatie van schoolgebouwen – van masterplan naar realisatie – Virga Jessecollege Hasselt (1997-2010), Presentatie LearnShops, independent Seminars, Tour & Taxis Brussel

2009 – 25 mei
 '**werkberichte 2009**', Lezingen over architectuur, Aken

2008 – april
Duurzaam en creatief ontwikkelen van bedrijfsgebouwen en sites, Centrum Duurzaam Bouwen (CEDUBO) Heusden-Zolder

2007 – 20 april
Stedelijke fenomenen: (on)bewoonbaar Vlaanderen. Over creatief verkavelen, vernieuwende typologieën en nieuwe woonvormen, Provinciale Hogeschool Limburg, Departement Architectuur, PHL

EXPO'S

2016
 Tentoonstelling **Mies Van der Rohe Award 2015** – European Union Prize for Contemporary Architecture – Vermelding nominatie van het project Gerechtsgebouw Hasselt – Museum M Leuven, 14 april tot 29 mei

2015
 Projecten 'Quartier Canal (De Silo) – Ontdekkingstocht hybride terreinen' en 'Limburgse Zorgacademie' op de Dag van de Architectuur met thema **Maken en meemaken**, 11 oktober

Tentoonstelling **Mies Van der Rohe Award 2015** – European Union Prize for Contemporary Architecture, Vermelding nominatie van het project Gerechtsgebouw Hasselt, BOZAR/Paleis voor Schone Kunsten Brussel, 16 september tot 1 november

Tentoonstelling **De symboliek van de justitieplaatsen** met het project Gerechtsgebouw Hasselt, Mons 2015, Salles des Pas Perdus, Gerechtsgebouw Bergen, 13 juni tot 30 september

Tentoonstelling **Connectivity defines spaces**, CCHA Hasselt, 6 maart tot 10 april

2014
 Tentoonstelling **Atelier N75/N702: Groenzone Hasselt/Genk opgewaardeerd – Visionaire voorstellen in beeld** – CIAP Hasselt, 5 september tot 5 oktober

Tentoonstelling **Over connectiviteit**, KU Leuven, Campus Sint-Lucas Gent – Faculteit Architectuur, 10 februari tot 21 maart

Tentoonstelling **Over connectiviteit**, KU Leuven, Campus Sint-Lucas Brussel – Faculteit Architectuur, 12 november tot 7 december

2013
 Projecten 'Regionaal Bedrijventerrein Leuven – Spit', 'Gerechtsgebouw De Hazelaar Hasselt' en 'Deusjevoo Genk' op de **Dag van de Architectuur**, 13 oktober

Project Clarenhof Hasselt op de beurs **Expo 60+ - Your Care & Health Expo** – Nekkerhal Mechelen, 2,3,4 oktober

2010
 Tentoonstelling **Renovation and Reuse of Industrial Buildings in Rhine-**

meuse region, Technische Universiteit Eindhoven – Faculteit Architectuur, met ontwerp 'De Silo', vanaf 20 april

2009
 Tentoonstelling **BEST OF! Provinciale Architectuurprijzen in perspectief**, in het Provinciehuis Vlaams-Brabant, Selectie van het ontwerp 'Renovatie grote schouwburgzaal Cultureel centrum Hasselt', 3 maart tot 25 april

2007
 7 x Groepswoningbouw in Vlaanderen – **Selectie uit het Jaarboek Architectuur Vlaanderen 04-05**, met ontwerp Guesthouse Leuven, De Witte Zaal te Gent, 27 februari tot 24 maart

2006
 Tentoonstelling Saint-Luc Luik 2006, Inzending stedenbouwkundig project, **Jazzy Bavière**, voor de wedstrijd Site de Bavière Luik

Opening NAI Maastricht, Euroregional Center for Architecture and Design 2006 met de tentoonstelling **New Faces in European Architecture: David Adjaye, Jürgen Mayer H., PLOT = BIG + JDS, SEARCH**, Selectie van het ontwerp 'Stationsbuurt Hasselt'

2005
Berlijn 2005, Selectie met de inzending voor Stationsbuurt Hasselt

2004
 Vlaams Architectuurinstituut, Dag van de Architectuur 2004 — Thema **Openbare Ruimte**, Selectie van het Vlaams Administratief Centrum te Hasselt

2002
 Vlaams Architectuurinstituut, **Dag van de Architectuur 2002**, Presentatie De Tesch – gesubsidieerde woningbouw in de Provinciale Hogeschool, Hoofdzetel te Hasselt, Provinciale Hogeschool, Hoofdzetel te Hasselt

2001
 Tentoonstelling **Bouwinnovatie 2001**, Presentatie van verscheidene projecten

Tentoonstelling naar aanleiding van de architectuurwedstrijd **C.C. Merelbeke, een wissel op de toekomst**, architecten-atelier Vanmuysen-Mees, vijfde prijs, maart 2000

1999
 Tentoonstelling, Hasselt 2000 in Huis Corswarem – tentoonstelling van **recente markante projecten in Hasselt**, mei 1999

1999
architectenbureau Berben, architectenatelier Vanmuysen-Mees
Aanwezig met 7 projecten: V.A.C.-Limburg, N.C.M.V.-Limburg, 21 Sociale woningen te Stevoort, herinrichting plein Kermt-centrum, woning Verelst-Roeben, Mercedesgarage Hermans, woning Vlieggen-Gijsenbergs

Tentoonstellingen **Bouwinnovatie 1999 en 2000** – woning Vlieggen-Gijsenbergs: bekroning met de prijs van de vakjury, 1999 (architectenbureau Berben) woning Poelmans-Verboven: bekroning met de prijs van de vakjury, 2000 (architecten- atelier Vanmuysen-Mees)

1998
Tentoonstelling naar aanleiding van de architectuurwedstrijd **Provinciaal Middelbaar Kunst- onderwijs, campus Elfde Liniestraat** (architectenatelier Vanmuysen-Mees)

Tentoonstelling op de bouwbeurs **Bouwinnovatie** te Hasselt

1997
Tentoonstelling naar aanleiding van de **architectuurwedstrijd Vlaams Huis** in de gebouwen van de Vlaamse gemeenschap te Brussel (awg, architectenbureau Berben, architectenatelier Vanmuysen -Mees)

1996
Tentoonstelling **10 jaar architecten- atelier** op werf sociale woningen Kleine Landeigendom te Stevoort (architecten- atelier Vanmuysen-Mees).

1995
Tentoonstelling **De Licht** te Dilsen- Stokkem (Jo Berben)

1994
Tentoonstelling op de woonesthetica- beurs in de Grenslandhallen te Hasselt: **Recente realisaties** (Architecten- vereniging – Limburg) (Jo Berben)

1992
Tentoonstelling P.H.L. Departement Architectuur: **Jonge ontwerpers tonen hun realisaties'** (Jo Berben)

Selectie voor tentoonstelling **'Architec- tuurwijzer'** in Museum Stellingwerf- Waerdenhof te Hasselt (Jo Berben, Vanmuysen-Mees)

— WEDSTRIJDEN

2016
Kerkfabriek St.-Quintinus Guigoven — Haalbaarheidsstudie voor nevenbestem- ming en valorisatie van de kerk en de pastorij van Guigoven – Laureaat

Arck UHasselt (i.o.v. de gemeente Heers) — Studie naar de toekomst van de **kerk van Mettekoven** – Laureaat

Lommel — Opmaak nota van uitgangs- punten **gebiedsontwikkeling stations- omgeving** – Laureaat

Tessenderlo — Haalbaarheidsstudie huisvesting **culturele infrastructuur en bibliotheek** – Laureaat bekroond met uitvoering

Sint-Trudo abdij — Opmaak van een beheersplan en een herbestemmings- onderzoek voor de Sint-Trudo abdij te Sint-Truiden – Laureaat

Pusteria — Herbestemming van een his- torisch complex (klooster) tot een woon- zorgcentrum en een meisjesinternaat in Pusteria, Bolzano, Italië – 2de prijs

2015
Statie Stuifduin — Ontwikkeling van een crematorium te Lommel naast de begraafplaats Centrum voor Pontes, Laureaat bekroond met uitvoering

Zusters van Maria — Herbestemming oud klooster Leuven, nieuwbouw en reno- vatie in 3 fasen van assistentiewoningen (72) en studentenkamers (24) op een bestaand kloosterdomein Zusters van Maria – Laureaat bekroond met uitvoering

Masterplan Campus Diepenbeek — Studieopdracht voor het opmaken van het masterplan Campus Diepenbeek voor de vzw UC Limburg – Laureaat bekroond met uitvoering

Politiecommissariaat en voorpost brandweer voor de Politiezone Borgloon, — Design and Build, ontwerpen en bou- wen van een nieuw politiegebouw met voorpost van de brandweer, inclusief omgevingsaanleg – Laureaat bekroond met uitvoering

Levenslang wonen in Stevoort — Zorg- centrum met 20 assistentie-woningen, een kinderdagverblijf en 4 apartemen- ten met ondergrondse parking – Laureaat bekroond met uitvoering

2014
Lyceum-site Tienen — Masterplan voor het ontwikkelen van een gemengd binnenstedelijk project voor Matexi te Tienen – Laureaat bekroond met uitvoering

2013
De Molens en De Vaert in Vilvoorde voor Vilvoorde Development — 1ste fase in de herontwikkeling, 167 appartementen – Laureaat bekroond met uitvoering

2012
VISO Hasselt — Een schoolgebouw voor secundair onderwijs voor Scholen van morgen – Laureaat bekroond met uitvoering

De Monade — Het ontwerpen en bouwen van een woongebouw met ruimten voor diensten, kleinhandel en horeca aan een plein in het centrum van Kwaadmechelen (Ham) voor de Gemeente Ham – Laureaat bekroond met uitvoering

Luchtbal — Sociale huisvesting, 110 wooneenheden in fasen voor Woonhaven Antwerpen op Luchtbal/Noorderlaan/ Canadalaan i.s.m. Ontwerpatelier Gebruers-Jannes – Laureaat bekroond met uitvoering

Stadsgebouwen Dendermonde — Aanstellen van een ontwerper voor studieopdrachten op afroep 2012 (cluster 3), Renoveren, verbouwen en uitbreiden van stadsgebouwen van Stad Dendermonde i.s.m. Ontwerpatelier Gebruers-Jannes

2011
UMICORE Olen – Project VIVO — Oprichting nieuw administratief gebouw, bezoekerscentrum (renovatie), i.s.m. Grontmij – Laureaat bekroond met uitvoering

CIPAL DV — Realisatie van de nieuwe hoofdzetel van CIPAL op de technologie- zone te Geel – Laureaat bekroond met uitvoering

Limburgse Zorgacademie (LiZa) - KHLim vzw - KASOG vzw — Nieuwbouw Departement GEZ op de Campus ZOL te Genk – Laureaat bekroond met uitvoering

IOK Laakdal — Ontwerpen van een logistiek innovatie- incubatie- en trainingscentrum te Laakdal – 2de prijs

Provinciaal instituut PIVA — Vernieuwen van het oefenrestaurant en het bouwen van een vleugel voor het volwassenenonderwijs i.s.m. Ontwerpatelier Gebruers-Jannes – Laureaat bekroond met uitvoering

2010
Zorgstudio's Sint-Gerardus — Bouwen van een zorgverblijf voor personen met een mentale en fysieke beperking op de site van dienstencentrum Sint-Gerardus voor de vzw Stijn – Laureaat bekroond met uitvoering

Nieuwbouw Departement handels- wetenschappen en bedrijfskunde op de Campus te Diepenbeek voor de UC Limburg – Laureaat bekroond met uitvoering

Energyville – 2de prijs Europese aanbesteding KULeuven — Ontwerp voor een innovatief en CO₂-neutraal duurzaamheidscentrum op het Wetenschapspark te Waterschei i.s.m. Architectenbureau Paul de Ruiter en UHasselt Arck

PPS Sion Lier — Ontwikkeling van 140 woningen, uitbreiden van de academie en ontwerpen van het openbaar domein voor de Stad Lier – Laureaat bekroond met uitvoering

Federale Politie Hasselt — Uitbreiding en verbouwing van de gebouwen – Laureaat bekroond met uitvoering

2009
Campus De Nayer — Vlaams Bouw- meester, Open Oproep 1724, Volledige studieopdracht voor opmaak van een masterplan voor Campus De Nayer en de bouw van een technisch gebouw – Geselecteerd voor de 2de ronde

2008
Havenhuis Antwerpen — Vlaams Bouwmeester, Open Oproep 1516, Volledige studieopdracht voor het oprichten van een nieuw havenhuis in Antwerpen i.s.m. Atelier Kempe Thill – Geselecteerd voor de 2de fase, niet weerhouden voor uitvoering

Masterplan Centrum Begijnendijk — Vlaams Bouwmeester, Open Oproep 1506, Begijnendijk, Volledige studieopdracht voor de opmaak en uitvoering van een masterplan voor het centrum van Begijnendijk – Geselecteerd voor de 2de fase, niet weerhouden voor uitvoering

De Waai — Bouw van een fuifzaal te Geel i.s.m. de Architectengroep – Laureaat bekroond met uitvoering

Regina Mundi en Kunstschool — Nieuwbouw voor het Katholiek Secundair Onderwijs Genk (KASOG) i.s.m. AGION, procedure DBFM – Laureaat bekroond met uitvoering

2007
KTA 2 - KTA 3 Hasselt voor het Gemeenschapsonderwijs — Bouw van 2 schoolgebouwen – Laureaat bekroond met uitvoering

2006
Centrale plein C-Mine — Volledige studieopdracht voor de opmaak van een integraal plan en bestek voor de aanleg/ inrichting van het centrale plein op de mijnsite Winterslag (C-Mine) – Laureaat

V.D.A.B. Hasselt — Volledige studie- opdracht voor de renovatie van het opleidingscentrum te Hasselt – Laureaat bekroond met uitvoering

Pabilo Bilzen — Bovenbouw op de pabilolokalen met als bestemming vergaderlokalen voor de Kerkfabriek St.- Mauritius Bilzen – Laureaat bekroond met uitvoering

Regionaal Bedrijventerrein Leuven — Selectie van een ontwerpteam voor het regionaal bedrijventerrein te Leuven in opdracht van het Autonoom Gemeentebedrijf Stadsontwikkeling Leuven – Laureaat bekroond met uitvoering

Provinciale Hogeschool Limburg - Departement Gezondheidszorg, Campus Centrum — Een globale opdracht voor het opmaken van het uitvoeringsdossier, de aanbesteding en de controle op de uitvoering voor de verbouwing van verschillende verdiepingen – Laureaat bekroond met uitvoering

2005
PPS Parking C-Mine — Ondergrondse parkeergarage op de mijnsite Winterslag – Laureaat bekroond met de uitvoering

Cultureel Centrum Genk — wedstrijd voor het opstellen van een bouwkundig ontwerp voor de infrastructuur voor cultuur en bedrijvigheid op de mijnsite Winterslag – 2de prijs

PPS De Leemhoek projectgebied nr. 2, Maaseik — 16 appartementen, commerciële ruimte met een ondergrondse parking – Laureaat bekroond met de uitvoering

Technologie Centrum Limburg — Wedstrijd voor het bouwen van een technologiecentrum voor de Katholieke Hogeschool Limburg (KHLim) - XIOS Hogeschool Limburg vzw – Laureaat bekroond met de uitvoering

Woonzorgcentrum Sint-Jozef Neerpelt — Wedstrijd voor het ontwerp van een rustoord voor 45 woongelegenheden uitbreiding en een vervangingsnieuwbouw (of renovatie) voor 56 woongelegenheden i.s.m. Architectenbureau H. Roux en D. Timmermans – Laureaat bekroond met de uitvoering

CAW Sonar - Crisisinterventiecentrum — Bouwen van een residentieel crisisinterventiecentrum – Laureaat bekroond met de uitvoering

2004
Uitbreiding Provinciale Middenschool Diepenbeek voor de provincie Limburg – Laureaat bekroond met uitvoering

Gerechtsgebouw Hasselt — wedstrijd voor de heraanleg van de Stationsomgeving door TWINS (J. Mayer H. architecten (D), a2o-architecten (B) en Lens^oass architectenassociatie (B)) – Laureaat bekroond met de uitvoering van het Administratief gebouw - Gerechtsgebouw

PPS Peutie — stadsinbreidingsproject met wijkcentrum – Laureaat bekroond met uitvoering

2003
Woonuitbreidingsproject Neerharen (Lanaken) — realisatie van 12 woon- entiteiten voor Vlaanderen bouwt – Laureaat bekroond met uitvoering

Plinius - Pliniusbron en omgeving te Tongeren — ontwikkeling van hotel, wellnesscentrum en imaginair natuurpark – 2de prijs

Osaka te Japan — een stedenbouw- kundige matrix voor Osaka city, een concept voor de stad, a moment of “core”

Alden Biesen Bilzen — studieopdracht voor de opmaak van het masterplan en de daaruit voortvloeiende projectstudies (in het kader van Open Oproep (Ministerie van de Vlaamse Gemeenschap) – Laureaat bekroond met uitvoering

2002

De Parrein - Lu-terreinen te Beveren — Massaplan en stedenbouwkundige visie voor de bedrijventerreinen – Laureaat

2001

Auditorium - Provinciale hogeschool Limburg — wedstrijd voor de bouw van een auditorium voor 500 personen met een ontvangst- en evenementenruimte en de heraanleg van het binnengebied op de campus Elfde Linie in Hasselt. Stedenbouwkundige visie – Laureaat

Alken-Maes — Massaplan en stedenbouwkundige visie voor de terreinen van Alken-Maes te Waarloos i.s.m. architectenbureau Georges Brutsaert Architects – Laureaat bekroond met uitvoering

— AWARDS & NOMINATIES

2015

Clarenhof — **Nominatie voor de Belgische Prijs voor Architectuur 2015**, Categorie Groepswoningbouw

Gerechtsgebouw Hasselt — **Architizer A+ Award 2015**, Categorie 'Government' – Laureaat

Clarenhof — **Nominatie door Archdaily voor 'Building of the Year Award 2015'**, Categorie Refurbishment

2014

Gerechtsgebouw Hasselt — **Nominatie voor de '2015 European Union Prize for Contemporary Architecture – Mies Van der Rohe Award'**

Deusjevoo C-Mine Genk — **Laureaat Staalbouwwedstrijd 2014**, Categorie Industriële gebouwen

2013

Virga Jesse College Hasselt — **Laureaat Arch School Awards 2013**, Categorie Renovatie

2010

De Silo — **Laureaat Meiboom 2010**, Bekroning met de prijs voor het bouwteam voor de realisatie van de Silo Hasselt.

2009

Onthaalcentrum Alden Biesen — **Nominatie Meiboom 2009**, Genomineerd voor de prijs van het bouwteam met de realisatie van het Onthaalcentrum Alden Biesen

2008

Technologiecentrum — **Laureaat Meiboom 2008**, Bekroning met de prijs voor het bouwteam voor de realisatie van het Technologiecentrum Limburg

De Eenhoorn - Havermarkt Hasselt — **Nominatie voor de Third Wienerberger Architecture Award, Brick Award 2008**

2006

KMO Ondernemer 2006 uitgereikt aan de Vlaamse KMO-ondernemer die zich onderscheiden heeft op het vlak van de algemene bedrijfsvoering en die een substantiële bijdrage geleverd heeft aan de Vlaamse economie

Administratief Centrum Heusden-Zolder — **Nominatie Staalbouwwedstrijd 2006**, Categorie A, Niet-residentiële gebouwen

Nominatie Prijs Marnixring Limburg, 2de prijs

2005

Extra Muros Heusden-Zolder — **GOM-Limburg: Laureaat 'verdienstelijke bedrijfsarchitectuur'**, wedstrijd voor de renovatie van een bestaand gebouw met aandacht voor een aangename en/of gezonde werkomgeving – Laureaat

Vlaams Administratief Centrum Hasselt — **Selectie voor Energie Awards 2005**

2004

Vlaams Administratief Centrum Hasselt — **Nominatie voor de Vierde Lensvelt de Architect Interieurprijs, LAI 2004**

Privé-woning Moors-Grietens te Holsbeek en Vlaams Administratief Centrum Hasselt — **Nominatie als Gebouw van het Jaar 2004 (Trends)**

2002

a2o-architecten — **Regionaal Winnaar en Nationale Nominatie als 'Zelfstandige Onderneming van het jaar 2002'**, Organisatie van LVZ en KBC

a2o book

TEKST
BEELDSELECTIE
Stefaan Evers

VERTALING
Hilde Neven

GRAFISCH ONTWERP
Noortje De la haye

DRUK
Drukkerij Leën

2016

BEELDEN

a2o, tenzij anders vermeld

P.	08	P. van Gelooven (1)
	09	H. Timmerman (1)
		P. van Gelooven (2)
	11	M. Scheepers (1)
	34	M. Scheepers
	47	K. Vrancken
	54	T. Kimura
	55	T. Kimura
	65	S. Bollaert

a2o
atelier voor
architectuur
en omgeving

Vissersstraat 2
3500 Hasselt
www.a2o.be
info@a2o.be



